

Liste préliminaire des Serpents de la Guyane française

par Jean-Pierre GASC et M. T. RODRIGUES *

Abstract. — This is the first list of the snakes established for the French Guyana. 76 species have been recognized from collects made these last ten years and examination of the specimens preserved in the collections of the Muséum national d'Histoire naturelle of Paris. By comparison with the known distribution of the various species and subspecies, the snakes fauna of the forest in French Guyana appears as a compound in which 10 species and subspecies have not been found for the moment in the amazonian basin. Any zoogeographical considerations based on the snakes may not be undertaken without a cautious review of the field and the systematic data at the continent level.

INTRODUCTION

Les premiers Serpents connus de l'Amérique tropicale provenaient autant de Guyane française que du Brésil, à l'époque de LACEPÈDE comme celle plus proche où DUMÉRIL et BIBRON composaient l'Erpétologie générale. Depuis, des collections abondantes ont été faites dans tous les pays de cette région géographique. La systématique des groupes représentés, ainsi que les tentatives de synthèse biogéographique se sont fondées sur ces bases plus récentes. Mais la région centrale des Guyanes a été peu étudiée. Aujourd'hui, il faut reconnaître que nos connaissances sont très insuffisantes, puisque des zones entières de la région guyano-amazonienne ont échappé à toute prospection, que, dans les zones visitées, on ne possède pas de véritables cartes de répartition mais le plus souvent des itinéraires de collecteurs, et qu'enfin la diagnose de certaines espèces ne repose pas toujours, en raison de leur rareté dans les collections (et peut-être dans la nature), sur les critères exigés par la définition moderne de l'espèce. C'est pourquoi la liste que nous présentons ici ne peut qu'être préliminaire. Elle est la première parue jusqu'alors pour ce territoire, et se fonde sur des récoltes effectuées ces dix dernières années environ, soit au cours de missions, soit par des personnes qui ont collaboré ainsi à l'effort du Muséum national d'Histoire naturelle pour mieux connaître le milieu naturel de la Guyane française. Nous avons en outre examiné les collections plus anciennes conservées dans le Laboratoire de Zoologie, Reptiles et Amphibiens, du Muséum, ce qui nous a permis d'ajouter quelques noms à cette liste et d'argumenter sur certaines identifications. La description de deux nouvelles espèces de Colubridés, et la revalidation d'une autre ont fait l'objet de publications séparées. Soixante-seize espèces sont signalées avec certitude.

* J.-P. GASC : *Laboratoire d'Anatomie comparée du Muséum national d'Histoire naturelle de Paris, 55, rue Buffon, 75005 Paris.*

M. T. RODRIGUES : *Museu de Zoologia da Universidade de São Paulo, Avenida Nazaré, 481, cx postal 7172, São Paulo.*

Nous avons choisi un mode de présentation qui puisse conserver le maximum des informations recueillies, étant donné que nous considérons cette liste comme un document de départ pour des travaux ultérieurs. C'est ainsi que les données morphologiques essentielles de chaque exemplaire figurent au même titre que sa localité. Nous n'avons pas cherché à dégager des limites de variation ou des moyennes qui n'auraient eu aucun sens en raison de l'hétérogénéité ou de la pauvreté de l'échantillonnage.

Les informations concernant chaque spécimen sont disposées dans cet ordre : numéro de collection (H : laboratoire des Reptiles et Amphibiens du Muséum ; AC : laboratoire d'Anatomie comparée du Muséum) ; sexe ; localité (une carte générale situe toutes les localités) ; LT : longueur totale en millimètres ; LQ : longueur de la queue en millimètres ; R : nombre de rangées d'écailles au milieu du tronc ; V : nombre d'écailles ventrales ; SC : nombre d'écailles sous-caudales ; A : anale unique ou divisée (1/1) ; L : loreale ou non ; LS : nombre de labiales supérieures ; LI : nombre de labiales inférieures ; PR : nombre de préoculaires ; PT : nombre de post-oculaires ; T : nombre de temporales ; nom du collecteur. Le signe (+) indique une mutilation de la queue.

La date de capture n'est mentionnée que dans le cas des femelles renfermant des œufs proches de la ponte.

La totalité des informations utiles n'est donnée que pour le premier spécimen de la liste de chaque espèce. Pour les autres, ne figurent que les informations variables au niveau individuel.

Nous signalons dans nos commentaires les difficultés rencontrées pour certains cas. Il s'agit de groupes dont nous devons attendre une révision particulière à l'échelle du continent. Nous nous sommes contentés de mesures conservatoires toutes les fois que la question ne nous a pas paru résolue à la satisfaction des auteurs spécialisés.

Les clefs dichotomiques ont été élaborées à partir du matériel examiné. Leur seul but est l'identification rapide et facile par un non spécialiste. Nous avons voulu répondre ainsi à un besoin qui nous est souvent formulé par les habitants de la Guyane et les personnes appelées par leur profession à vivre en forêt.

Parmi les Serpents que nous avons examinés, nous ne faisons mention ici que des spécimens susceptibles de fournir un maximum d'informations intéressantes. Pour certains, la localité précise manque. Il s'agit, en effet, d'individus rapportés aux collecteurs, à l'Institut Pasteur de Cayenne, ou aux Services Vétérinaires départementaux, sans qu'il soit possible de contacter directement la personne les ayant capturés. L'état de conservation médiocre nous a conduit à éliminer certains spécimens.

Nous citons les localités des exemplaires conservés dans les collections antérieurement constituées au Muséum, lorsque celles-ci représentent une information supplémentaire.

L'iconographie a été réduite au minimum nécessaire à la compréhension des caractères de reconnaissance utilisés dans la clef dichotomique, car le but de cette note est principalement de servir d'aiguillage à des travaux systématiques orientés dans deux directions complémentaires : l'établissement d'une carte de répartition des espèces guyanaises ayant valeur biogéographique, en tenant compte des données générales fournies par d'autres approches (climatologie, botanique et zoogéographie pour d'autres groupes), une meilleure définition de certains taxa connus jusqu'alors de points éloignés dans l'ensemble guyano-amazonien.

LISTE DES SERPENTS ACTUELLEMENT CONNUS DE GUYANE FRANÇAISE

LEPTOTYPHLOPIDAE

1. *Leptotyphlops collaris*
2. *Leptotyphlops macrolepis*
3. *Leptotyphlops septemstriatus*
4. *Leptotyphlops tenella*

TYPHLOPIDAE

5. *Typhlops squamosus*
6. *Typhlops reticulatus*

ANILIIDAE

7. *Anilius scytale scytale*

BOIDAE

8. *Boa constrictor constrictor*
9. *Corallus caninus*
10. *Corallus enydris enydris*
11. *Epicrates cenchia sbsp*
12. *Eunectes murinus gigas*

COLUBRIDAE

13. *Atractus latifrons*
14. *Atractus subbivinctus*
15. *Atractus zidoki*
16. *Chironius carinatus*
17. *Chironius fuscus*
18. *Chironius multiventris*
19. *Chironius scurrulus*
20. *Clelia clelia clelia*
21. *Dendrophidion dendrophis*
22. *Dipsas catesbyi*
23. *Dipsas indica*
24. *Dipsas pavonina*
25. *Dipsas variegata variegata*
26. *Drymarchon corais corais*
27. *Drymoluber dichrous*
28. *Erythrolamprus aesculapii aesculapii*
29. *Geophis alasukai*
30. *Helicops angulatus*
31. *Helicops leopardinus*
32. *Hydrodynastes bicinctus*
33. *Hydrops triangularis fasciatus*

34. *Imantodes cenchoa cenchoa*
35. *Imantodes lentiferus*
36. *Leimadophis reginae*
37. *Leimadophis typhlus*
38. *Leptodeira annulata annulata*
39. *Leptophis ahaetulla ahaetulla*
40. *Liophis cobella*
41. *Liophis miliaris*
42. *Mastigodryas boddaerti boddaerti*
43. *Oxybelis aeneus*
44. *Oxybelis argenteus*
45. *Oxybelis fulgidus*
46. *Oxyrhopus formosus*
47. *Oxyrhopus petola*
48. *Philodryas olfersi*
49. *Philodryas viridissimus*
50. *Phimophis guianensis*
51. *Pseudoboa coronata*
52. *Pseudoboa neuwiedii*
53. *Pseudoeryx plicatilis plicatilis*
54. *Pseustes proecilonotus polylepis*
55. *Pseustes sulphureus dieperinkii*
56. *Rhadinaea brevirostris*
57. *Rhinobothryum lentiginosum*
58. *Siphlophis cervinus*
59. *Spilotes pullatus pullatus*
60. *Tantilla melanocephala melanocephala*
61. *Tripanurgos compressus*
62. *Xenodon merremii*
63. *Xenodon rabdocephalus rabdocephalus*
64. *Xenodon severus*
65. *Xenodon weneri*

ELAPIDAE

66. *Micrurus hemprichi hemprichi*
67. *Micrurus lemniscatus lemniscatus*
68. *Micrurus lemniscatus diutius*
69. *Micrurus psyches psyches*
70. *Micrurus surinamensis surinamensis*

VIPERIDAE

71. *Bothrops atrox*
72. *Bothrops bilineatus bilineatus*
73. *Bothrops brazili*
74. *Bothrops castelnaudi*
75. *Crotalus durissus dryinus*
76. *Lachesis muta muta*

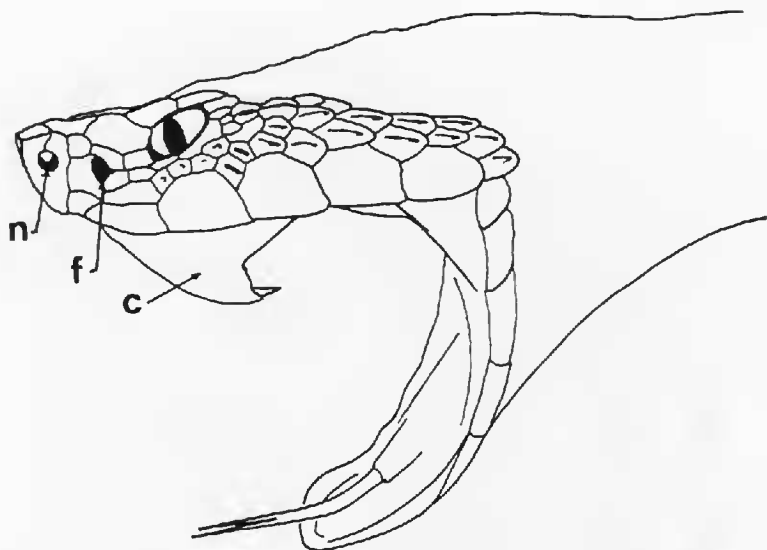


FIG. 1.

Profil gauche de la tête de *Bothrops atrox* (Vipéridés).
c, crochet venimeux dans sa gaine ;
f, fossette thermoréceptrice ; n, narine.

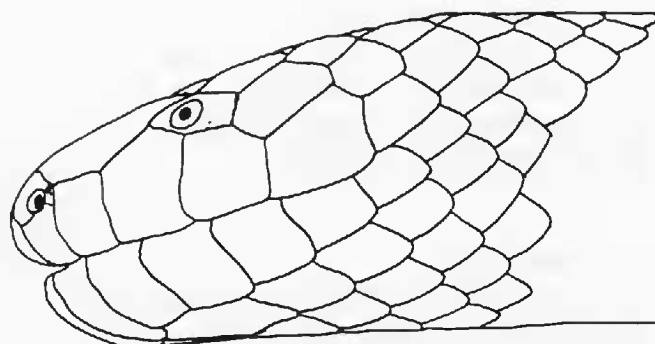


FIG. 2.

Profil gauche de la tête des *Anilius scytale*
(Aniliidés).
L'œil apparaît sous une écaille ordinaire.

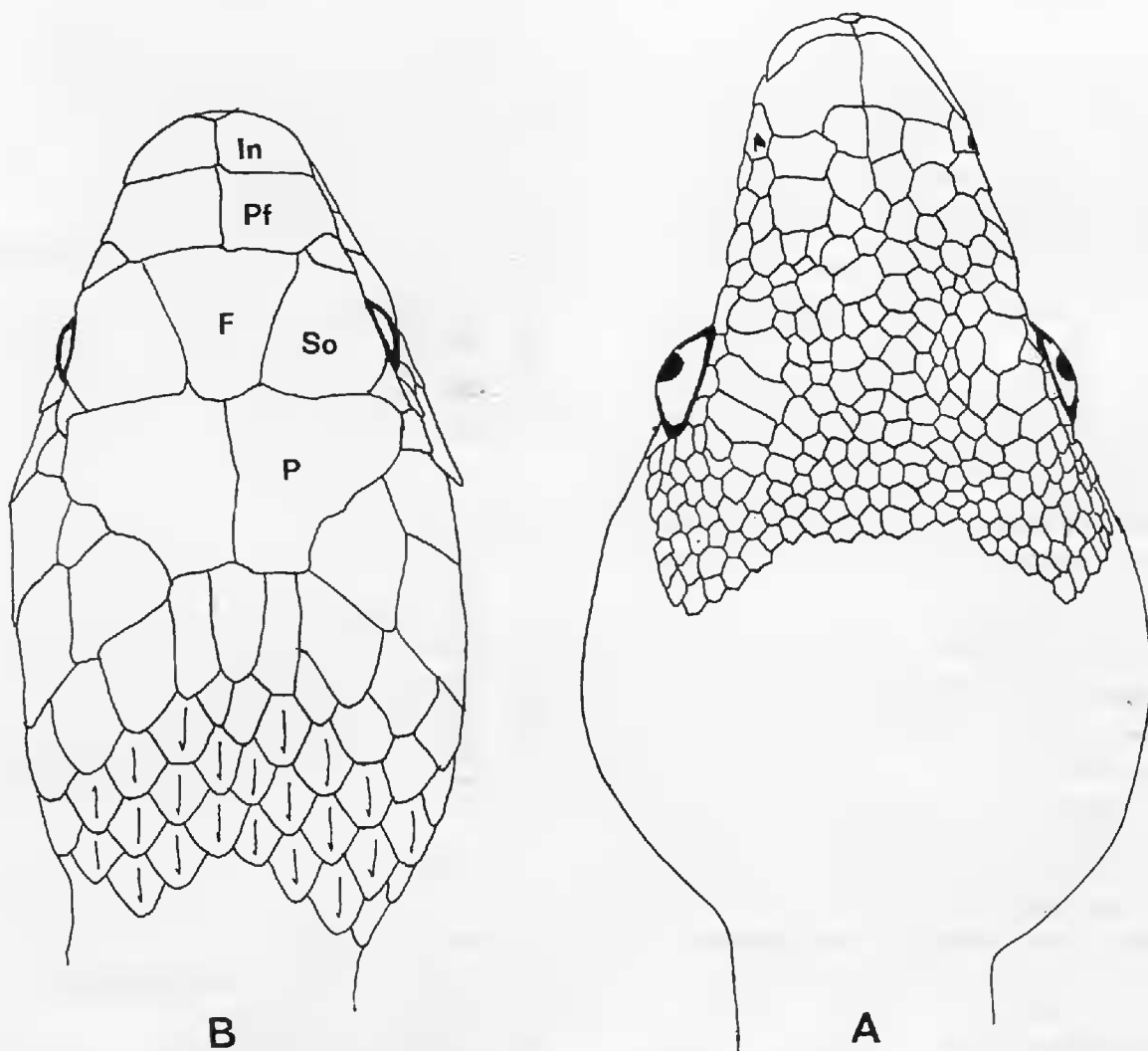


FIG. 3. — Face dorsale de la tête de : A, *Corallus enydris* (Boïdés) ; B, *Pseustes sulphureus* (Colubridés).
in : internasale ; f : frontale ; p : pariétale ; pf : préfontale ; so : supraoculaire.

CLEF DE DÉTERMINATION DES GENRES DE SERPENTS DE GUYANE FRANÇAISE

1	Fossette présente entre l'œil et la narine (fig. 1).....	37
	Absente	2
2	Œil à peine perceptible très peu développé au centre d'une écaille d'aspect ordinaire (fig. 2). Œil bien développé sous une écaille en verre de lunette.....	39 3
3	Écailles sur la région dorsale de la tête petites et très nombreuses, parfois quelques-unes agrandies, mais dans ce cas toujours en petit nombre (fig. 3 A).....	42
	Écailles sur la région dorsale de la tête agrandies (plaques) et en nombre réduit (fig. 3 B).....	4
4	Présence d'un crochet antérieur fixe, sur le maxillaire, motif de coloration « corail », normalement avec des anneaux qui rejoignent le ventre (fig. 4).....	<i>Micrurus</i>
	Sans crochet antérieur relié à glande à venin.....	5
5	10 ou 12 rangées d'écailles au milieu du tronc (fig. 5).....	<i>Chironius</i>
	Plus de 12 rangées d'écailles au milieu du tronc.....	6
6	Écailles de la rangée vertébrale, considérablement plus grandes que les dorsales adjacentes.	7
	Écailles de la rangée vertébrale normales, de taille égale à celle des dorsales adjacentes..	10
7	19 rangées d'écailles ou plus.....	8
	Moins de 19 rangées d'écailles.....	9
8	19 rangées d'écailles au milieu du tronc.....	<i>Tripanurgos</i>
	21 rangées d'écailles au milieu du tronc.....	<i>Leptodeira</i>
9	Moins de 140 sous-caudales.....	<i>Dipsas</i>
	Plus de 140 sous-caudales.....	<i>Imantodes</i>
10	Une seule internasale, narine en position dorsale (fig. 6).....	11
	Toujours deux internasales.....	13
11	15 rangées d'écailles au milieu du tronc, non carénées.....	12
	Plus de 15 rangées d'écailles au milieu du tronc, carénées.....	<i>Helicops</i>
12	Bandes transversales, plus de 160 ventrales.....	<i>Hydrops</i>
	Bandes longitudinales, moins de 150 ventrales.....	<i>Pseudoeryx</i>
13	Préfrontales en contact avec les labiales supérieures.....	14
	Préfrontales séparées des supralabiales.....	15
14	Bout du museau arrondi, 15 rangées d'écailles.....	<i>Leptophis</i>
	Bout du museau effilé, 17 rangées d'écailles.....	<i>Oxybelis</i>
15	Au moins une labiale supérieure en contact avec l'œil.....	16
	Toutes les labiales supérieures exclues de l'orbite par des sous-oculaires.....	<i>Hydrodynastes</i>
16	Une seule paire de mentonnières (fig. 7).....	17
	Deux paires de mentonnières.....	18
17	Maxillaire sans talon postérieur développé ; région apicale de l'hémipénis à cupules.	<i>Geophis</i>
	Maxillaire avec talon postérieur développé ; région apicale de l'hémipénis non ornementé en cupules	<i>Atractus</i>
18	Rostrale proéminente, dirigée vers le haut, tranchante.....	<i>Phimophis</i>
	Rostrale normale.....	19
19	Écailles dorsales carénées au moins sur deux rangées.....	20
	Écailles dorsales lisses.....	23
20	Longueur de la queue compte plus de 40 % de la longueur totale, 17 rangées d'écailles au milieu du tronc.....	<i>Dendrophidion</i>
	Longueur de la queue compte pour moins de 30 % de la longueur totale.....	21
21	Rangées d'écailles en nombre pair, 16 ou 18.....	<i>Spilotes</i>
	Rangées d'écailles en nombre impair, ou au moins égale à 19.....	22

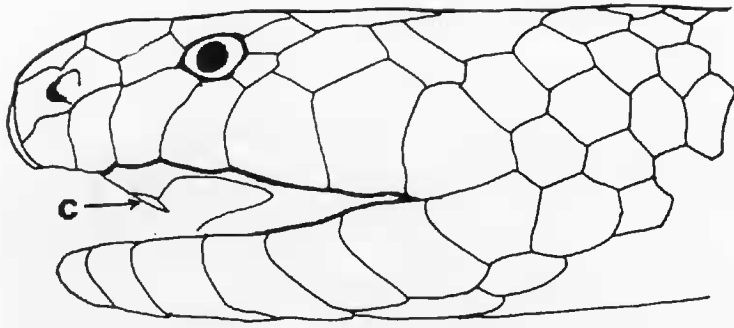


FIG. 4.

Profil gauche de la tête de *Micrurus psycles*
(Élapidés).

c, petit crochet venimeux fixe en avant du maxillaire.

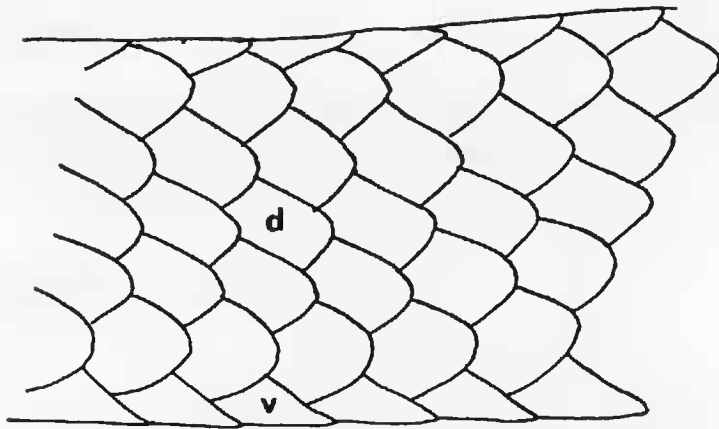


FIG. 5.

Profil gauche d'une portion du tronc
de *Chironius fuscus* (Colubridés).

d, écailles dorsales en rangées régulières ;
v, écailles ventrales.

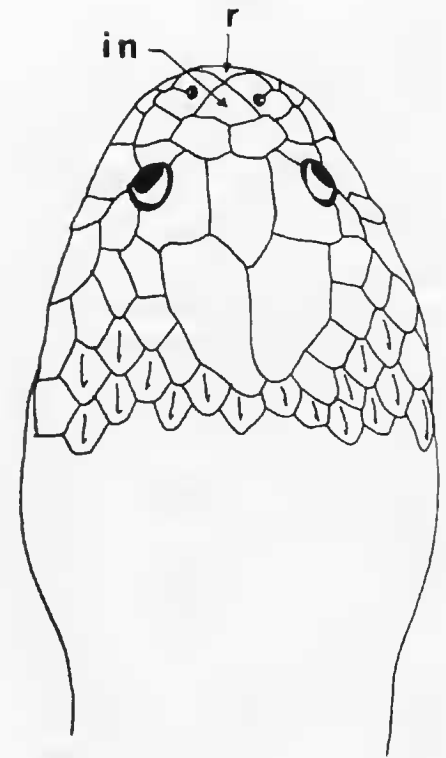


FIG. 6.

Face dorsale de la tête
de *Helicops leopardinus*
(Colubridés).

in, internasale (unique) ;
r, rostrale.

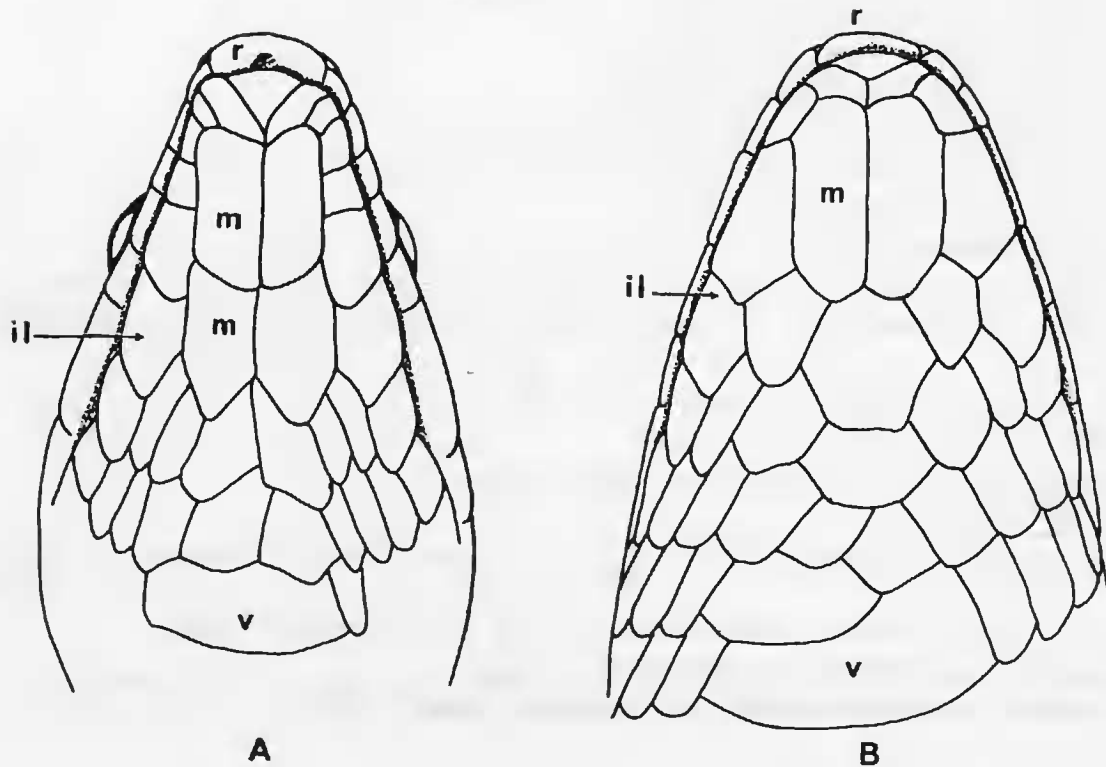


FIG. 7. — Face ventrale de la tête de : A, *Leimadophis typhlus* (Colubridés) ;
B, *Atractus subbicinctus* (Colubridés). il, infralabiales ; m, mentonnière ; r, rostrale ; v, ventrale.

- 22 Anale divisée ; 19 rangées d'écailles, motif en « serpent corail »..... *Rhinobothryum*
 Anale entière ; 19 ou plus rangées d'écailles, coloration différente de la précédente (fig. 8)..
Pseustes
- 23 15 rangées d'écailles dorsales au milieu du tronc..... 24
 Au moins 17 rangées d'écailles au milieu du tronc..... 27
- 24 Plaque anale entière..... *Drymoluber*
 Plaque anale divisée..... 25
- 25 Motif de coloration de type « corail ». Pas de fossettes apicales sur les écailles dorsales.....
Erythrolamprus
 Autre motif. Fossettes apicales sur les écailles dorsales (fig. 9)..... 26
- 26 Motif avec des lignes longitudinales..... *Tantilla*
 Motif avec des bandes transversales sombres sur un fond beige.. *Mastigodryas* (gr. bifossatus)
- 27 Sous-caudales entières, occasionnellement quelques-unes divisées..... *Pseudoboa*
 Sous-caudales disposées en paires..... 28
- 28 Sans fossettes apicales dans les écailles dorsales..... 29
 Fossettes apicales présentes dans les écailles dorsales..... 31
- 29 Plaque anale entière, plus de 100 sous-caudales..... *Siphlophis*
 Plaque anale divisée, moins de 90 sous-caudales..... 30
- 30 Deux temporales antérieures..... *Rhadinaea*
 Une temporale antérieure..... *Liophis*
- 31 Écailles dorsales disposées obliquement se superposant en grande partie (fig. 10) ; maxillaire très mobile, peut basculer en position verticale, corps aplati..... *Xenodon*
 Écailles dorsales non disposées obliquement ; maxillaire jamais en position verticale, corps arrondi 32
- 32 Plaque anale entière..... 33
 Plaque anale divisée..... 35
- 33 17 rangées d'écailles dorsales..... *Drymarchon*
 19 rangées d'écailles dorsales..... 34
- 34 Plus de 200 écailles ventrales..... *Clelia*
 Moins de 200 écailles ventrales..... *Oxyrhopus*
- 35 Moins de 80 sous-caudales..... *Leimadophis*
 Plus de 90 sous-caudales..... 36
- 36 19 rangées d'écailles au milieu du tronc, coloration en vert feuille sur le vivant, sans lignes longitudinales sur le long du corps..... *Phylodryas*
 17 rangées d'écailles au milieu du tronc, coloration de fond marron grisâtre, avec des lignes longitudinales sur le dos..... *Mastigodryas*
- 37 Sans sonnette à l'extrémité de la queue..... 38
 Sonnette présente à l'extrémité de la queue (fig. 11)..... *Crotalus*
- 38 Sous-caudales à la partie distale de la queue en paires ou entières..... *Bothrops*
 Sous-caudales à la partie distale de la queue très divisée, toujours en nombre supérieur à deux, écailles dorsales fortement convexes (peau perlée)..... *Lachesis*
- 39 Écailles ventrales étroites, mais nettement plus grandes que les dorsales..... *Anilius*
 Dorsales et ventrales de taille égale, indistinctes..... 40
- 40 14 rangées d'écailles au milieu du tronc..... *Leptotyphlops*
 Plus de 16 rangées d'écailles au milieu du tronc..... 41
- 41 Toutes les écailles de la région supérieure de la tête, petites, indifférenciées..... *Typhlophis*
 Écailles de la région supérieure de la tête formée au moins de quelques écailles agrandies..
Typhlops

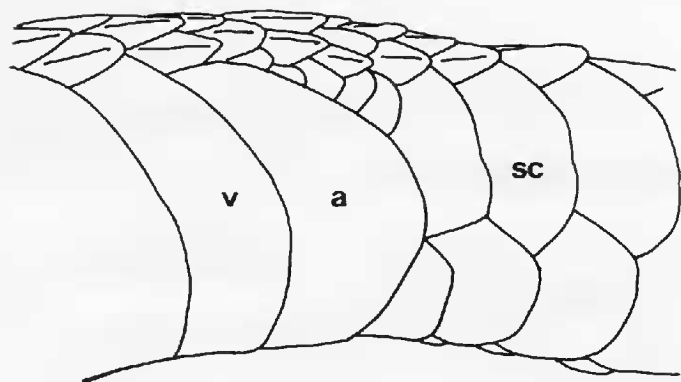


FIG. 8.

Vue ventrale de la région anale
de *Pseustes sulphureus* (Colubridés).
a, plaque anale entière ; se, sous-caudale divisée ;
v, ventrale.

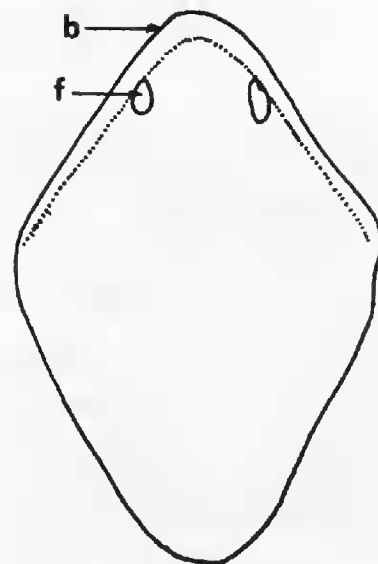


FIG. 9.

Écaille dorsale
à deux fossettes apicales.
b, bord libre de l'écaille ;
f, fossette.

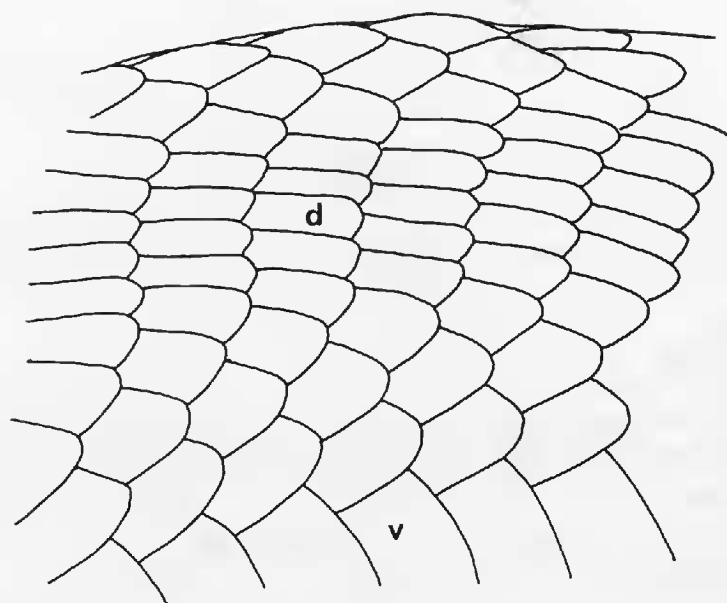


FIG. 10.

Profil gauche de la région dorsale
de *Xenodon rabdocephalus* (Colubridés).
d, écailles dorsales en file très oblique ; v, ventrale.

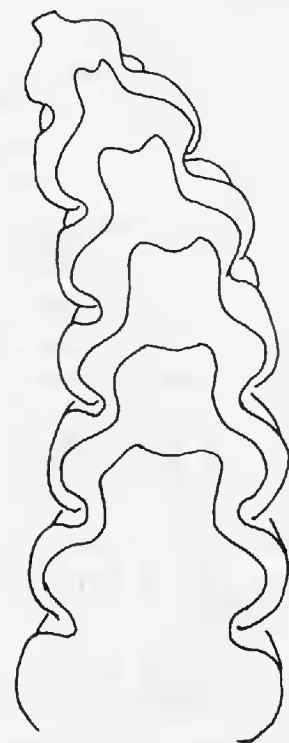


FIG. 11.

Bruitur de Crocodile
(d'après une radiographie).

- 42 Fossettes sensorielles sur les écailles labiales supérieures bien distinctes..... 43
Fossettes sensorielles sur les écailles labiales supérieures absentes..... 44
- 43 Fossettes sensorielles faiblement marquées, moins de 60 sous-caudales..... *Epicrates*
Fossettes sensorielles marquées par une échancrure profonde des labiales supérieures, plus de 64 sous-caudales..... *Corallus*
- 44 Narines en position dorsale, ventrales étroites..... *Eunectes*
Narines en position latérale, ventrales normales..... *Boa*

LEPTOTYPHLOPIDAE

LEPTOTYPHLOPS Fitzinger, 1843

La clef ci-dessous est directement dérivée de celle publiée par HOOGMOED (1977) pour le Surinam.

- 1 Supraoculaires absentes, pointe de la queue obtuse, 12 rangées d'écailles au niveau du milieu de la queue, dorsales 213-227, sept lignes brunes longitudinales..... *septemstriatus*
Supraoculaires présentes, pointe de la queue aiguë, 10 rangées d'écailles au niveau du milieu de la queue..... 2
- 2 Deux écailles bordant la lèvre supérieure entre la nasale et l'oculaire, plus de 20 sous-caudales.. *macrolepis*
Une écaille borde la lèvre supérieure entre la nasale et l'oculaire, moins de 20 sous-caudales.. 3
- 3 Première labiale supérieure en contact avec la supraoculaire, 200 dorsales ou plus, taches blanches sur la région frontale et l'extrémité de la queue, grands yeux saillants..... *tenella*
Première labiale supérieure séparée de la supraoculaire, moins de 200 dorsales, taches blanches sur l'extrémité du museau, de la queue, et sur le cou, yeux petits..... *collaris*

1. *Leptotyphlops collaris* Hoogmoed, 1977.

Parmi les exemplaires qui ont permis à M. S. HOOGMOED de décrire cette nouvelle espèce, deux proviennent de Guyane française (entre Cayenne et Degrad des Cannes, et Montagne du Mahury).

Depuis la première rédaction de ce manuscrit un couple (mâle et femelle) a été recueilli, en avril 1979, par J.-P. GASC, sur la rive droite du Saut Pararé, rivière Arataye. Ces deux individus se trouvaient à environ 50 cm du sol, à la base du réceptacle de feuilles mortes formé par les palmes d'un palmier épineux du genre *Astrocaryum*.

2. *Leptotyphlops macrolepis* (Peters, 1857) ; loc.-type : Vénézuéla.

H 1978-2685 ; Saül ; LT : 130 ; LQ : 9 ; R : 14, 10 dans la région moyenne de la queue ; écailles dorsales : 237 ; coll. J. LESCURE.

3. *Leptotyphlops septemstriatus* (Schneider, 1801) ; loc.-type inconnue.

H 1978-2585 ; Trois-Sauts. Spécimen en mauvais état ; R : 14 ; coll. mission ORSTOM.

4. *Leptotyphlops tenella* Klauber, 1939 ; loc.-type : Kartabo, Guyana.

H 1978-2583 ; ♀ (1 œuf) ; Trois-Sauts ; LT : 200 ; LQ : 12 ; R : 14 ; écailles dorsales : 228 ; SC : 17 ; coll. P. et F. GRELAND.

H 1978-2584 ; ♀ (3 œufs) ; Trois-Sauts ; LT : 185 ; LQ : 12 ; R : 14 ; écailles dorsales : 225 ; SC : 16 ; coll. P. et F. GRENAND.

COMMENTAIRES : les Leptotyphlopides ne sont pas des foreurs comme les Typhlopides. Ils se déplacent par ondulations latérales et paraissent tributaires des voies d'accès existantes pour s'enfouir (système radiculaire ou chemin de termites). Comme tous les souterrains, ils circulent en surface à la période de fortes pluies, mais, précisément parce qu'ils pratiquent l'ondulation latérale, ils sont capables d'utiliser la verticalité d'un support rugueux. Ainsi s'explique l'observation de VANZOLINI (1970).

TYPHLOPIDAE

TYPHLOPHIS Fitzinger, 1843

5. **Typhlophis squamosus** (Schlegel, 1839) ; loc.-type : Cayenne.

H 1978-2684 ; Saül ; LT : 145 ; LQ : 3 ; R : 24 ; coll. F. PETTER.

TYPHLOPS Oppel, 1811

6. **Typhlops reticulatus** (Linné, 1766) ; loc.-type : Amérique.

H 1978-2541 ; LT : 370 ; R : 20 ; écailles dorsales : 244.

H 1978-2542 ; Trois-Sauts ; LT : 221 ; LQ : 8 ; R : 20 ; coll. P. et F. GRENAND.

Un autre exemplaire est à demi avalé par une *Amphisbaena alba*, localité : Rémire ; coll. J. FRETEY 1972.

ANILIIDAE

ANILIUS Oken, 1811

7. **Anilius scytale scytale** (Linné, 1758) ; loc.-type : Indes.

H 1978-2576 ; Rochambeau ; LT : 417 ; LQ : 20 ; R : 21 ; V : 220 ; SC : 13 ; coll. V. BENTATA.

H 1978-2581 ; Matoury ; LT : 535 ; LQ : 20 ; R : 21 ; V : 239 ; SC : 11 ; coll. M. Y. BRANDILY.

H 1978-2574 ; montagne de Kaw ; LT : 416 ; LQ : 17 ; R : 21 ; V : 224 ; SC : 12.

AC 1978-81 ; Trois-Sauts ; LT : 688 ; LQ : 29 ; R : 21 ; V : 237 ; SC : 12 ; P et F. GRENAND.

H 1978-2577 ; ♂ Trois-Sauts ; LT : 430 ; LQ : 15 ; R : 21 ; V : 232 ; SC : 10 (+) ; coll. J. P. GASC.

H 1978-2575 ; Trois-Sauts ; LT : 324 ; LQ : 13 ; R : 21 ; V : 226 ; SC : 12 ; coll. J. P. GASC.

BOIDAE

BOA Linné, 1758

8. *Boa constrictor constrictor* (Linné, 1758) ; loc.-type erronée (Inde).

Les exemplaires collectés ont été utilisés à des fins expérimentales. Cet animal est largement répandu sur le territoire guyanais.

CORALLUS Daudin, 1803

9. *Corallus caninus* (Linné, 1758) ; loc.-type : Amérique.

Spécimens provenant de Guyane conservés dans les collections du Muséum national d'Histoire naturelle de Paris.

1146 ; ♀ Maroni ; LT : 1945 ; LQ : 275 ; R : 62 ; V : 203 ; SC : 75 ; coll. MÉLINON.

3333 ; ♀ ; Cayenne ; LT : 1950 ; LQ : 330 ; R : 62-64 ; V : 204 ; SC : 70 ; coll. BEAU-DÉDUIT.

8763 ; ♀ ; LT : 1560 ; LQ : 250 ; R : 62-65 ; V : 205 ; SC : 74.

5539 ; juv. ; LT : 830 ; LQ : 135 ; R : 63 ; V : 202 ; SC : 62.

10. *Corallus enydris* (Linné, 1758) ; loc.-type : Amérique.

H 1978-2546 ; ♂ juv. ; Trois-Sauts (forêt primaire) ; LT : 1225 ; LQ : 265 ; R : 45 ; V : 288 ; SC : 124 ; A : 1 ; coll. P. et F. GRENAND.

H 1978-2547 ; ♂ ; LT : 1485 ; LQ : 302 ; R : 56 ; V : 284 ; SC : 123 ; A : 1 ; coll. mission GASC-JULLIEN.

AC 1978-93 ; ♂ LT : 910 ; LQ : 195 ; R : 51 ; V : 281 ; SC : 126 ; A : 1 ; coll. G. DUBOST.

COMMENTAIRES : Les caractères jusqu'ici retenus pour distinguer *c. e. enydris* de *c. e. cookii* paraissent très variables.

11. *Epicrates cenchria* (Linné, 1758) sbsp ; loc.-type : Surinam.

H 1978-2559 ; ♂ ; LT : 620 (+) ; LQ : 55 (+) ; R : 48 ; V : 231 ; SC : 24 ; A : 1 ; LS : 11/12 ; LI : 15/14 ; coll. mission GASC-JULLIEN.

H 1978-2557 ; ♀ ; LT : 410 ; LQ : 55 ; R : 44 ; V : 232 ; SC : 50 ; A : 1 ; LS : 11 ; LI : 15/14 ; coll. G. DUBOST.

H 1978-2558 ; ♂ ; LT : 615 ; LQ : 72 ; R : 46 ; V : 227 ; SC : 51 ; A : 1 ; LS : 12 ; LI : 14 ; coll. J. FRETEY.

COMMENTAIRES : La coloration de ces exemplaires est semblable par le motif général et quelques détails (lignes sombres sur la tête) à celle de *E. cenchria cenchria*. Par contre, le nombre des écailles est compris dans les limites de la variation connue pour *E. cenchria maura*. Le groupe *Epicrates cenchria* possède une répartition vaste en Amérique du Sud et nous savons peu de choses sur sa différenciation géographique. C'est pourquoi nous n'avons pas attribué ces exemplaires à l'une des sous-espèces actuellement reconnues.

EUNETES Wagler, 1830

12. **Eunectes murinus gigas** (Latreille, 1802) ; loc.-type : Guiana.

H 1978-2853 ; ♀ ; marécages (pri-pri) en arrière du littoral de Montjoly (Cayenne) ; LT : 1965 ; LQ : 220 ; R : 60 ; V : 233 ; SC : 67 ; LS : 14 ; coll. J. FRETEY.

COMMENTAIRES : L'Anaconda a été rarement récolté en Guyane, paradoxalement en raison de sa relative abondance, mais aussi parce que les guides indiens et bonis employés au cours des missions répugnent pour des raisons culturelles à tuer ce serpent, voire à le regarder. On le trouve partout au menu de certains restaurants cultivant l'exotisme. Signalons un beau spécimen (4,80 m de long, 50 à 56 cm de circonférence) dont J. LESCURE a conservé la tête. Cette dernière a une largeur maximum de 121 mm, la distance inter-orbitaire est de 38,8 mm. L'animal descendait une petite crique à demi-sèche (en décembre 1972), près de la station Pasteur de l'Inini.

COLUBRIDAE

ATRACTUS Wagler, 1828

13. **Atractus latifrons** (Günther, 1868) ; loc.-type : Pebas (Pérou).

H 1978-2497 ; ♀ ; Oyapock, au sud de Camopi, intérieur d'un arbre en décomposition ; LT : 370 ; LQ : 41 ; R : 17 ; V : 160 ; SC : 27 ; A : 1 ; L : 1 courte ; LS : 6 ; LI : 6 ; PR : 2 ; PT : 1 ; T : 1 + 2 ; coll. M. Y. BRANDILY.

H 1978-2496 ; ♂ ; LT : 435 ; LQ : 66 ; R : 17 ; V : 146 ; SC : 35 ; A : 1.

Ces deux exemplaires possèdent 4 dents sur le maxillaire.

14. **Atractus subbicinctus** (Jan, 1862) ; loc.-type : Surinam.

H 1978-2854 ; ♂ ; Trois-Sauts, trouvé lors de terrassements dans le village (7.10.1975) ; LT : 206 ; LQ : 35 ; R : 17 ; V : 155 ; SC : 53 ; A : 1 ; L : 1 longue ; LS : 7 ; LI : 7 ; PR : 0 ; PT : 2 ; T : 1 + 2 ; 6 dents sur le maxillaire ; coll. P. et F. GRENAND.

H 1974-858 ; ♂ ; LT : 325 ; LQ : 56 ; R : 17 ; V : 147 ; SC : 43 ; A : 1 ; L : 1 longue ; LS : 7/6 ; LI : 7 ; 5 dents sur le maxillaire ; coll. J. P. GASC.

H 1978-2855 ; ♂ ; Trois-Sauts ; LT : 330 ; LQ : 59 ; R : 17 ; V : 157 ; SC : 51 ; coll. J. P. GASC.

H 1978-2856 ; ♀ avec des œufs ; forêt secondaire, près du village indien, Trois-Sauts (2.6.1976) ; LT : 595 ; LQ : 93 ; R : 17 ; V : 161 ; SC : 45 ; coll. P. et F. GRENAND.

H 1978-2857 ; ♀ ; LT : 410 ; LQ : 57 ; R : 17 ; V : 160 ; SC : 42 ; 6 dents sur le maxillaire ; coll. G. DUBOST.

H 1978-2858 ; ♀ ; LT : 210 (+) ; LQ : 11 (+) ; R : 17 ; V : 164 ; SC : ? ; 6 dents sur le maxillaire. Cet exemplaire présente une fusion des internasales avec les préfrontales et une post-oculaire inférieure de petite taille.

H 1978-2859 ; ♀ ; Trois-Sauts ; LT : 586 ; LQ : 84 ; R : 17 ; V : 165 ; SC : 44 ; 6 dents sur le maxillaire ; coll. S. TILLIER.

H 1978-2860 ; ♀ ; LT : 292 ; LQ : 35 ; R : 17 ; V : 157 ; SC : 36 ; coll. J. FRETEY.

AC 1978-83 ; ♀ ; Trois-Sauts ; LT : 425 ; LQ : 55 ; V : 153 ; SC : 42 ; coll. P. et F. GRENAND.

COMMENTAIRES : Dans une publication précédente nous avons justifié la revalidation du nom *subbicinctus* utilisé par JAN (1862) pour désigner une variété de *A. badius*. Cette espèce représente d'ailleurs ce que MOCQUART (1904) a décrit sous le nom *A. micheli*, probablement parce qu'il n'avait pas consulté le matériel ancien des collections du Muséum. Elle semble être assez commune sur le territoire guyanais. La coloration dorsale, constituée de la répétition (13 à 15 fois) de deux bandes transversales sombres jumelées, est considérablement estompée par une montée générale du pigment de fond sur les spécimens âgés.

15. **Atractus zidoki** Gasc et Rodrigues, 1979 ; loc.-type : Trois-Sauts.

H 1977-1602 ; ♂ ; holotype ; Trois-Sauts ; LT : 258 ; LQ : 39 ; R : 17 ; V : 188 ; SC : 42 ; A : 1 ; L : 1 courte ; LS : 7 ; LI : 7 ; PR : 0 ; PT : 2 ; T : 1 + 2 ; 5 dents sur l'os maxillaire ; coll. P. et F. GRENAND.

H 1977-1601 ; ♀ ; paratype ; Trois-Sauts ; LT : 285 ; LQ : 24 ; R : 17 ; V : 200 ; SC : 27 ; A : 1 ; L : 1 courte ; LS : 7 ; LI : 7 ; PR : 0 ; PT : 2 ; T : 1 + 2 ; 5 dents sur l'os maxillaire ; coll. P. et F. GRENAND.

H 1978-2495 ; ♀ ; Trois-Sauts ; LT : 293 ; LQ : 30 ; R : 17 ; V : 196 ; SC : 32 ; 5 dents sur l'os maxillaire ; coll. P. et F. GRENAND.

COMMENTAIRES : La cinquième dent est minuscule et insérée sur le talon du maxillaire. Seul un examen à un fort grossissement d'une loupe binoculaire permet de voir ce caractère assez surprenant. L'ébauche de carène qui orne les trois premières rangées latérales dans la région précédant le cloaque chez le mâle est à peine perceptible sur le paratype (♀) et absente sur la seconde femelle. Les deux fossettes apicales sont bien visibles à la loupe sur les trois individus.

16. **Chironius carinatus** (Linné, 1758) ; loc.-type : Indes.

H 1978-2650 ; ♂ ; Sinnamary ; LT : 1205 ; LQ : 422 ; R : 12 ; V : 152 ; SC : 121 ; A : 1/1 ; L : 1 ; LS : 8 ; PR : 1 ; PT : 2 ; T : 1 + 2 ; coll. J. P. GASC.

H 1978-2861 ; ♂ ; Trois-Sauts, forêt secondaire près du village ; LT : 952 ; LQ : 351 ; R : 12 ; V : 152 ; SC : 132 ; A : 1/1 ; L : 1 ; LS : 9 ; coll. P. et F. GRENAND.

H 1978-2862 ; ♂ ; Trois-Sauts ; LT : 943 ; LQ : 361 ; R : 12 ; V : 144 ; SC : 142 ; A : 1/1 ; L : 1 ; LS : 9 ; coll. P. et F. GRENAND.

H 1978-2652 ; ♀ ; Trois-Sauts ; LT : 1306 ; LQ : 451 ; R : 12 ; V : 149 ; SC : 113 ; A : 1/1 ; L : 1 ; LS : 9 ; coll. P. et F. GRENAND.

H 1978-2651 ; ♂ ; îles du Salut ; LT : 1253 ; LQ : 460 ; R : 12 ; V : 147 ; SC : 135.

H 1978-2863 ; ♂ ; Cayenne ; LT : 390 (+) ; LQ : 110 (+) ; R : 12 ; V : 142 ; SC : 127 (+) ; coll. V. BENTATA.

AC 1978-96 ; LT : 1120 (+) ; LQ : 385 (+) ; R : 12 ; V : 150 ; SC : 105 (+) ; coll. J. FRETEY.

17. **Chironius fuscus** (Linné, 1758) ; loc.-type erronée (Asie).

H 1978-2649 ; ♂ ; Dégrad Roche (rivière Tampoc) ; LT : 1575 ; LQ : 505 (+) ; R : 10 ; V : 147 ; SC : 112 (+) ; A : 1 ; L : 1 ; LS : 9 ; PR : 1 ; PT : 2 ; T : 1 + 1 ; coll. mission GASC-JULLIEN.

H 1978-2648 ; ♂ ; Empounou Tabiki (Maroni) ; LT : 1283 ; LQ : 345 (+) ; R : 10 ; V : 140 ; SC : 71 (+) ; coll. J. LESCURE.

H 1978-2647 ; ♀ ; Polder Marie-Anne ; LT : 1060 ; LQ : 410 ; R : 10 ; V : 144 ; SC : 131 ; coll. J. FRETEY.

H 1978-2864 ; ♀ avec des œufs (1.1973) ; Trois-Sauts ; LT : 870 (+) ; LQ : 240 (+) ; R : 10 ; V : 138 ; SC : 64 (+) ; coll. J. LESCURE.

AC 1978-97 ; Oyapock ; LT : 1040 ; LQ : 360 ; R : 10 ; V : 149 ; SC : 120.

18. **Chironius multiventris** Schmidt et Walker, 1943 ; loc.-type : Madre de Dios, Pérou.

H 1978-2646 ; ♂ ; Cayenne ; LT : 2107 (+) ; LQ : 472 ; R : 10 ; V : 197 ; SC : 75 (+) ; A : 1/1 ; L : 1 ; LS : 9 ; PR : 1 ; PT : 2 ; T : 1 + 2.

19. **Chironius scurrulus** (Wagler, 1924) ; loc.-type : Japura, Brésil.

AC 1978-98 ; ♀ ; LT : 2060 ; LQ : 650 ; R : 10 ; V : 155 ; SC : 113 ; A : 1 ; L : 1 ; LS : 9 ; PR : 1 ; PT : 2 ; T : 1 + 1 ; coll. CHAUVENCY.

H 1978-2641 ; ♂ ; montagne de Kaw ; LT : 2011 ; LQ : 690 ; R : 10 ; V : 152 ; SC : 112 ; coll. M. Y. BRANDILY.

H 1978-2572 ; ♂ ; Trois-Sauts ; LT : 663 ; LQ : 218 ; R : 10 ; V : 155 ; SC : 114 ; coll. P. et F. GRENAND.

H 1978-2571 ; ♀ ; Trois-Sauts ; LT : 870 ; LQ : 308 ; R : 10 ; V : 153 ; SC : 114 ; LS : 9/8 ; coll. J. P. GASC.

AC 1978-103 ; ♀ ; Trois-Sauts ; LT : 1065 ; LQ : 350 ; R : 10 ; V : 158 ; SC : 110 ; coll. P. et F. GRENAND.

CLELIA Fitzinger, 1826

20. **Clelia clelia clelia** (Daudin, 1803) ; loc.-type : Surinam.

AC 1978-77 ; ♂ ; Trois-Sauts ; LT : 1225 ; LQ : 272 ; R : 19 ; V : 208 ; SC : 83 ; A : 1 ; L : 1 ; LS : 7 ; PR : 1 ; PT : 2 ; T : 1 + 2 ; coll. P. et F. GRENAND.

H 1978-2610 ; ♀ ; LT : 775 (+) ; LQ : 85 (+) ; R : 19 ; V : 231 ; SC : 36 (+) ; T : 2 + 3 ; coll. J. FRETEY.

COMMENTAIRES : Deux spécimens des collections précédentes indiquent Cayenne comme localité. Ce grand serpent ophiophage doit se trouver partout en Guyane.

DENDROPHIDION Fitzinger, 1843

21. **Dendrophidion dendrophis** (Schlegel, 1837) ; loc.-type : Cayenne.

H 1978-2534 ; ♂ ; Trois-Sauts ; LT : 338 ; LQ : 145 ; R : 17 ; V : 146 ; SC : 187 ; A : 1 ; L : 1 ; LS : 9 ; PR : 2 ; PT : 2 ; T : 2 + 2 ; coll. P. et F. GRENAND.

H 1978-2535 ; ♀ ; crique Ipousinpeu ; LT : 1110 ; LQ : 560 ; R : 17 ; V : 155 ; SC : 191 ; coll. P. et F. GRENAND.

H 1978-2536 ; ♂ ; Trois-Sauts ; LT : 625 (+) ; LQ : 120 (+) ; R : 17 ; V : 143 ; SC : 36 (+) ; coll. P. et F. GRENAND.

AC 1978-78 ; ♂ ; Péonlaeu ; LT : 1142 ; LQ : 583 ; R : 17 ; V : 143 ; SC : 178 ; coll. P. et F. GRENAND.

COMMENTAIRES : Les collections du Muséum renferment un spécimen (n° 41, coll. POITEAU) qui a servi à SCHLEGEL pour définir le type d'*Herpetodryas dendrophis* (1837), et, à DUMÉRIL et BIBRON, le type de *Herpetodryas poitei* (1854). Un autre exemplaire (n° 7351) provient de Mana.

DIPSAS Laurenti, 1768

- | | | |
|---|---|------------------------------------|
| 1 | Motifs de coloration en taches arrondies noires ou marron foncé, les intervalles plus clairs | 2 |
| | Motif différent..... | 3 |
| 2 | Taches plus étroites dans la région vertébrale que sur les flancs ; la loréale n'atteint pas l'œil.. | |
| | Taches plus larges dans la région vertébrale que sur les flancs (forme de selle) ; la loréale atteint l'œil | <i>catesbyi</i>
<i>pavonina</i> |
| 3 | Motif dorsal en taches claires arrondies séparées par des intervalles sombres..... | <i>indica</i> |
| | Motif en bandes transversales aux bords déchiquetés..... | <i>variegata</i> |

22. **Dipsas catesbyi** (Sentzen, 1796) ; loc.-type : Amérique.

H 1978-2588 ; ♀ Trois-Sauts ; LT : 497 ; LQ : 128 ; R : 13 ; V : 175 ; SC : 91 ; A : 1 ; L : 1 ; LS : 8 ; PR : 2 ; PT : 2/1 ; T : 1 + 1 ; coll. P. et F. GRENAND.

H 1978-2589 ; ♂ ; mont Saint-Marcel ; LT : 550 ; LQ : 151 ; R : 15 ; V : 188 ; SC : 111 ; A : 1 ; L : 1 ; LS : 8 ; PR : 4/2 ; PT : 1 ; T : 1 + 2 ; coll. J. P. GASC.

H 1978-2590 ; ♀ ; Trois-Sauts ; LT : 222 ; LQ : 57 ; R : 13 ; V : 172 ; SC : 91 ; coll. P. et F. GRENAND.

COMMENTAIRES : Dans les collections précédentes nous relevons pour le n° 1152 (coll. WEBER, 1865) l'indication « Maroni » comme lieu de capture.

23. **Dipsas indica** (Laurenti, 1768) ; loc.-type erronée : Ceylan.

Cette espèce était représentée dans les collections du Muséum par trois spécimens provenant de Guyane et un du Surinam. Le n° 1149 (coll. WEBER, 1863, localité : Maroni) est un mâle dont voici quelques caractères :

R : 13 (11 en avant de l'anus) ; V : 180 ; SC : 102 ; A : 1 ; LS : 7/8 ; PR : 2 ; PT : 2 ; T : 2 + 3. Le n° 1903-252, qui a figuré à l'exposition de 1900, n'a pas de localité précise en Guyane ; V : 193 ; SC : 106 ; R : 13 (11 en avant de l'anus) ; LS : 8 ; PR : 2 ; PT : 2 ; T : 1 + 3.

24. **Dipsas pavonina** Schlegel, 1837 ; loc.-type : Guyanes ?

H 1978-2591 ; ♀ ; LT : 737 ; LQ : 235 ; R : 13 ; V : 205 ; SC : 125 ; A : 1 ; L : 0 (la préfrontale descend en avant de l'œil) ; LS : 11/10 ; PR : 2 ; PT : 2 ; T : 1 + 2/2 + 2 ; coll. J. P. GASC.

H 1978-2592 ; ♂ ; Trois-Sauts ; LT : 741 ; LQ : 238 ; R : 13 ; V : 219 ; SC : 130 ; A : 1 ; LS : 10 ; PR : 1 ; PT : 2 ; T : 1 + 1/1 + 2.

COMMENTAIRES : Le type de SCHLEGEL (1837) est le n° 435 des collections du Muséum. Sa provenance n'est pas précisée.

25. **Dipsas variegata variegata** (Duméril, Bibron et Duméril, 1854) ; loc.-type : Surinam.

H 1978-2530 ; ♀ ; Trois-Sauts ; LT : 592 ; LQ : 148 ; R : 15 ; V : 196 ; SC : 90 ; A : 1 ; L : 1 ; LS : 9 ; PR : 1 ; PT : 2 ; T : 2 + 3/1 + 3 ; coll. P. et F. GRENAND.

H 1978-2531 ; ♂ ; Saül ; LT : 736 ; LQ : 195 ; R : 15 ; V : 196 ; SC : 96 ; T : 2 + 2 ; coll. M. Y. BRANDILY.

DRYMARCHON Fitzinger, 1843

26. **Drymarchon corais corais** (Boie, 1827) ; loc.-type : Amérique.

H 1978-2865 ; ♂ ; montagne de Kaw ; LT : 1650 ; LQ : 310 ; R : 17 ; V : 202 ; SC : 76 ; A : 1 ; L : 1 ; LS : 8 ; PR : 1 + 1 ; PT : 2 + 2 ; coll. M. Y. BRANDILY.

H 1978-2866 ; ♂ ; Trois-Sauts ; LT : 1010 ; LQ : 193 ; R : 17 ; V : 202 ; SC : 76 ; coll. P. et F. GRENAND.

H 1978-2867 ; ♂ ; Trois-Sauts (bord du fleuve Oyapock) ; LT : 1845 ; LQ : 252 ; R : 17 ; V : 210 ; SC : 53 ; LS : 8/9 ; PR : 1/1 + 1 ; coll. J. P. GASC.

COMMENTAIRES : Les trois exemplaires des collections précédentes, dont le n° 3352 récolté par LEPRIEUR, sont étiquetés « Cayenne ».

DRYMOLUBER Amaral, 1929

27. **Drymoluber dichrous** (Peters, 1863) ; loc.-type : Surinam.

H 1978-2537 ; ♂ ; Trois-Sauts ; LT : 345 ; LQ : 101 ; R : 15 ; V : 163 ; SC : 100 ; A : 1 ; L : 1 ; LS : 8 ; PR : 1 ; PT : 2 ; T : 2 + 2 ; coll. P. et F. GRENAND.

H 1978-2538 ; ♀ ; Trois-Sauts ; LT : 497 ; LQ : 151 ; R : 15 ; V : 163 ; SC : 100 ; coll. J. LESCURE.

H 1978-2539 ; juv. ; Cunamama ; LT : 295 ; LQ : 86 ; R : 15 ; V : 170 ; SC : 101 ; coll. G. DUBOST.

H 1978-2540 ; ♂ ; LT : 830 (+) ; LQ : 175 (+) ; R : 15 ; V : 170 ; SC : 54 (+) ; coll. J. FRETEY.

AC 1978-79 ; ♂ ; Trois-Sauts ; LT : 1100 ; LQ : 325 ; R : 15 ; V : 160 ; SC : 95 ; coll. P. et F. GRENAND.

AC 1978-100 ; Trois-Sauts ; LT : 711 ; LQ : 227 ; R : 15 ; V : 163 ; SC : 102 ; coll. J. LESCURE.

ERYTHROLAMPRUS Wagler, 1830

28. **Erythrolamprus aesculapii aesculapii** (Linné, 1766) ; loc.-type : Brésil, Bahia, Popayan.

H 1978-2515 ; ♀ ; Trois-Sauts ; LT : 852 ; LQ : 101 ; R : 15 ; V : 181 ; SC : 39 ; A : 1/1 ; L : 1 ; LS : 7 ; PR : 1 ; PT : 2 ; T : 1 + 2 ; coll. P. et F. GRENAND.

H 1978-2516 ; ♂ ; Dégrad Roche (Tampok) ; LT : 681 ; LQ : 93 ; R : 15 ; V : 189 ; SC : 42 ; coll. J. P. GASC.

H 1978-2868 ; juv. ; LT : 222 ; LQ : 26 ; R : 15 ; V : 188 ; SC : 45 ; coll. CHAUVENCY.

COMMENTAIRES : Cette espèce très vivement colorée est, en Guyane, celle qu'on peut le plus facilement confondre avec celles du genre *Micrurus*, le serpent-corail. Elle est active en surface, se déplaçant sur la litière de la forêt, ce qui est rarement le cas des *Micrurus*. Autres localités relevées dans les collections précédentes : confluent Oyapock-Moncura (n° 1950-26, coll. AUBERT DE LA RÛE) ; montagne de Kaw (n° 8396).

GEOPHIS Wagler, 1830

29. **Geophis alasukai** Gasc et Rodrigues, 1979 ; loc.-type : Trois-Sauts.

H 1978-17 ; ♂ ; holotype ; Trois-Sauts ; LT : 453 ; LQ : 66 ; R : 17 ; V : 154 ; SC : 37 ; A : 1 ; L : 1 longue ; LS : 8 ; LI : 7 ; PR : 0 ; PT : 2 ; T : 1 + 2 ; 9 dents maxillaires ; 26-27 bandes claires sur le côté ; coll. P. et F. GRENAND.

H 1978-18 ; ♂ ; paratype ; Trois-Sauts ; LT : 380 ; LQ : 59 ; R : 17 ; V : 151 ; SC : 36 ; 8 dents maxillaires ; coll. JACQUEMIN.

H 1978-19 ; juv. ; paratype ; Saut-Pararé (Arataye) ; LT : 185 ; LQ : 35 ; R : 17 ; V : 153 ; SC : 38 ; 30-32 bandes claires, cicatrice ombilicale encore visible.

COMMENTAIRES : L'existence d'une espèce de ce genre en Guyane bouleverse ce qui était admis comme aire de répartition générique. En effet, la limite sud reconnue était située jusqu'à présent dans le nord-ouest de la Colombie, l'essentiel des espèces se trouvant en Amérique centrale. Nous avons discuté ailleurs (GASC et RODRIGUES, 1980) les affinités de l'espèce guyanaise avec le groupe *omiltemanus* de DOWNS (1967), qui est pourtant le

plus éloigné géographiquement. Il se peut que des formes nous soient encore inconnues dans les zones intermédiaires en raison du mode de vie caché de ces animaux, ou bien que l'aire ait été disjointe en raison de variations paléoclimatiques importantes. Néanmoins, on peut se demander s'il n'est pas nécessaire de faire une révision globale des genres *Atractus* et *Geophis*, traités jusqu'à présent séparément plus en vertu d'un à priori zoogéographique que d'une analyse des caractères.

HELICOPS Wagler, 1830

Plus de 120 sous-caudales, carénées pour les rangs latéraux..... *angulatus*
 Moins de 115 sous-caudales, lisses..... *leopardinus*

30. **Helicops angulatus** (Linné, 1758) ; loc.-type erronée (Asie).

H 1978-2551 ; ♀ ; environs de Cayenne ; LT : 735 ; LQ : 237 ; R : 19 ; V : 108 ; SC : 73 ; A : 1/1 ; L : 1 ; LS : 8 ; PR : 1/2 ; PT : 2 ; T : 1 + 3 ; coll. J. P. GASC.

H 1978-2552 ; ♂ ; route de Rochambeau ; LT : 522 ; LQ : 204 ; R : 19 ; V : 107 ; SC : 86 ; A : 1/1 ; L : 1 ; LS : 8/9 ; PR : 1 ; PT : 2 ; T : 2 + 3 ; coll. V. BENTATA.

H 1978-2553 ; ♂ ; village Pina (Haut-Oyapock) ; LT : 581 ; LQ : 210 ; R : 19 ; V : 112 ; SC : 81 ; T : 1 + 3/1 + 1 ; coll. J. LESCURE.

COMMENTAIRES : Les collections du Muséum renfermaient sept spécimens envoyés par plusieurs collecteurs, en majorité de Cayenne ou des environs. Le n° 1902-269 vient néanmoins de l'Oyapock (coll. GEAY) ; quant au n° 3607, envoyé par PLÉE de la Martinique, son origine est évidemment fausse.

31. **Helicops leopardinus** (Schlegel, 1837) ; loc.-type inconnue (décrit ensuite de Cayenne dans l'Erpétologie générale).

H 1978-2611 ; ♀ ; Kourou ; LT : 810 ; LQ : 225 ; R : 19 ; V : 122 ; SC : 71 ; A : 1/1 ; L : 1 ; LS : 7/8 ; PR : 1 ; PT : 2 ; T : 1 + 2 ; coll. J. FRETEY.

Cette femelle contenait 17 embryons âgés dont voici les caractéristiques :

	LT	LQ	V	SC		LT	LQ	V	SC
♀	220	66	123	72	♂	220	75	121	89
	210	60	122	76		230	75	122	87
	215	64	126	73		229	78	124	90
	201	56	120	71		222	75	121	88
	215	60	125	74		212	70	119	85
	206	57	122	68		225	74	124	86
	204	59	121	71		217	74	121	91
	217	63	123	73		223	76	121	91
	215	62	126	77					

COMMENTAIRES : Cayenne est donnée comme localité pour un exemplaire (n° 3611) rapporté par LEPRIEUR. Le n° 1974-856 (coll. J. P. GASC) provient des environs de Cayenne.

HYDRODYNASTES Fitzinger, 1843

32. **Hydrodynastes bicinctus bicinctus** (Herrmann, 1804) ; loc.-type inconnue.

H 1974-854 ; ♀ ; Cayenne ; R : 19 ; V : 172 ; SC : 50 (+) ; A : 1 ; L : 1 ; LS : 8/9 ; PR : 1 ; PT : 2 ; T : 1 + 2 ; coll. J. P. GASC.

H 1978-2869 ; ♂ ; R : 19 ; V : 166 ; SC : 63 ; A : 1 ; LS : 8 ; PR : 1 ; PT : 2 ; T : 1 + 2.

H 1978-2870 ; route entre Iracoubo et Bellevue-Yanu ; portion antérieure du corps d'un gros individu. Coll. J. FRETEY.

HYDROPS Wagler, 1830

33. **Hydrops triangularis fasciatus** (Gray, 1849) ; loc.-type : Lago Téfé ; Rio Amazonas.

H 1978-2500 ; ♂ ; Matoury ; LT : 486 ; LQ : 90 ; R : 15 ; V : 172 ; SC : 57 ; A : 1/1 ; L : 0 ; LS : 8 ; PR : 1 ; PT : 2 ; T : 1 + 1 ; coll. M. Y. BRANDILY.

H 1978-2871 ; ♀ ; La Madeleine (Cayenne) ; LT : 712 ; LQ : 100 ; V : 176 ; SC : 42 ; coll. M. NAZARÉ.

COMMENTAIRES : Le n° 1878-50 des collections du Muséum, inscrit sous le nom d'*Hydrops martii* (Wagler) est un *H. triangularis* rapporté par CREVAUX. Il paraissait douteux que *H. martii*, jusqu'ici connu de régions amazoniennes plus occidentales, soit présent en Guyane.

IMANTODES Duméril, 1853

17 rangées d'écailles..... *cenchoa*
15 rangées d'écailles..... *lentiferus*

34. **Imantodes cenchoa cenchoa** (Linné, 1758) ; loc.-type : Amérique.

H 1978-2596 ; ♂ ; mont Saint-Marcel ; LT : 864 ; LQ : 265 ; R : 17 ; V : 266 ; SC : 172 ; A : 1/1 ; L : 1 ; LS : 8 ; PR : 2 ; PT : 2 ; T : 2 + 2 ; coll. G. DUBOST (de nuit).

H 1978-2597 ; ♂ ; Cayenne ; LT : 682 ; LQ : 210 ; R : 17 ; V : 268 ; SC : 171 ; coll. J. FRETEY.

35. **Imantodes lentiferus** (Cope, 1894) ; loc.-type : Pebas, Pérou.

H 1978-2522 ; ♀ (2 œufs, janvier 1973) ; Trois-Sauts ; LT : 920 ; LQ : 295 ; R : 15 ; V : 232 ; SC : 151 ; A : 1 ; L : 1 ; LS : 8 ; PR : 1 ; PT : 2 ; T : 1 + 2 ; coll. J. LESCURE.

AC 1978-101 ; ♂ ; Trois-Sauts ; LT : 810 ; LQ : 252 ; V : 220 ; SC : 144 ; coll. S. TILLIER.

COMMENTAIRES : Le spécimen n° 1897-5 des collections du Muséum a été envoyé de Guyane par BOVAL.

LEIMADOPHIS Fitzinger, 1843

36. **Leimadophis reginae** (Linné, 1758) ; loc.-type : Indes.

H 1978-2507 ; ♀ ; Trois-Sauts ; LT : 240 ; LQ : 59 ; R : 17 ; V : 132 ; SC : 65 ; A : 1/1 ; L : 1 ; LS : 8 ; PR : 1 ; PT : 2 ; T : 1 + 2 ; 21 dents maxillaires + 2 en arrière d'un diastème ; coll. P. et F. GRELAND.

H 1978-2508 ; ♂ ; Saut Sabbat ; LT : 532 ; LQ : 146 ; R : 17 ; V : 138 ; SC : 69 ; coll. D. KOPP.

H 1978-2509 ; ♀ ; Trois-Sauts ; LT : 389 ; LQ : 101 ; R : 17 ; V : 131 ; SC : 61 ; 21 dents maxillaires + 2 en arrière d'un diastème. Coll. J. LESCURE.

H 1978-2510 ; ♂ ; station de l'Institut Pasteur sur l'Inini ; LT : 280 ; LQ : 75 ; R : 17 ; V : 132 ; SC : 68 ; coll. J. P. GASC.

H 1978-2511 ; ♀ ; Saut Sabbat ; LT : 532 ; LQ : 146 ; R : 17 ; V : 138 ; SC : 69 ; coll. D. KOPP.

H 1978-2512 ; ♂ ; Trois-Sauts ; LT : 378 ; LQ : 100 ; R : 17 ; V : 129 ; SC : 63 ; coll. J. LESCURE.

COMMENTAIRES : Un exemplaire de cette espèce a été capturé à Mana par LESCHENAULT (n° 687).

37. **Leimadophis typhlus** (Linné, 1758) ; loc.-type : Indes.

H 1978-2501 ; ♀ ; Trois-Sauts ; LT : 544 ; LQ : 110 ; R : 19 ; V : 145 ; SC : 57 ; A : 1/1 ; L : 1 ; LS : 8 ; PR : 1 ; PT : 2 ; T : 1 + 1/1 + 2 ; coll. J. LESCURE.

H 1978-2502 ; ♂ ; Trois-Sauts ; LT : 552 ; LQ : 111 ; R : 19 ; V : 143 ; SC : 54 ; T : 1 + 2 ; coll. P. et F. GRELAND.

H 1978-2504 ; ♂ ; village Pina (Haut-Oyapock) ; LT : 455 ; LQ : 91 ; R : 19 ; V : 157 ; SC : 53 ; coll. J. LESCURE.

H 1978-2505 ; ♀ (avec des œufs, avril 1976) ; Trois-Sauts ; LT : 563 ; LQ : 110 ; R : 19 ; V : 144 ; SC : 52 ; coll. J. P. GASC.

AC 1978-89 ; ♂ ; environs de Cayenne ; LT : 535 ; LQ : 115 ; R : 19 ; V : 140 ; SC : 57 ; coll. J. P. GASC.

COMMENTAIRES : Ce petit Colubridé paraît assez commun en Guyane, fréquentant divers types de milieu. La coloration générale verte du dos s'accompagne d'une assez grande richesse dans le détail, en particulier les intervalles entre les écailles sont d'un vert plus tendre, bleu dans la région occipitale. La face ventrale est jaune-vert dans les premiers centimètres, puis plus claire ou orangée, les ventrales étant maculées de gris-vert dans la région postérieure. Les sous-caudales sont bordées de jaune. Lorsqu'il est inquiet, cet animal a tendance à s'aplatir sur le sol (comme un *Xenodon*) et cache sa tête sous son corps.

Les collections précédentes nous donnent quelques autres localités, sauf l'exemplaire rapporté par CASTELNAU (n° 3622, Guyane). N° 3621 : Cayenne (coll. LEPRIEUR) ; n° 3620 : Mana (coll. LESCHENAULT et DOUMERC) ; n° 3170 : Cayenne (POITEAU) ; n° 1950-24 et 25 : Moucura, Maripa et confluent de l'Oyapock (coll. AUBERT DE LA RÜE).

LEPTODEIRA Fitzinger, 1843

38. **Leptodeira annulata annulata** (Linné, 1758) ; loc.-type : Amazone.

H 1978-2524 ; ♂ ; Mana ; LT : 612 ; LQ : 163 ; R : 21 ; V : 201 ; SC : 103 ; A : 1/1 ; L : 1 ; LS : 8 ; PR : 1 ; PT : 2 ; T : 1 + 2 ; coll. R. RICATTE.

H 1978-2525 ; ♀ ; Saut Sabbat ; LT : 617 ; LQ : 145 ; R : 21 ; V : 194 ; SC : 74 ; coll. D. KOPP.

H 1978-2526 ; ♂ ; Trois-Sauts ; LT : 637 ; LQ : 168 ; R : 21 ; V : 199 ; SC : 98 ; coll. P. et F. GRENAND.

H 1978-2527 ; ♂ ; Régina ; LT : 655 ; LQ : 157 ; R : 21 ; V : 190 ; SC : 82 ; T : 1 + 3 ; coll. R. RICATTE.

COMMENTAIRES : Seule localité précise fournie par les collections précédentes : Cayenne, n° 3883 ; coll. BANON.

LEPTOPHIS Bell, 1825

39. **Leptophis ahaetulla ahaetulla** (Linné, 1758) ; loc.-type : Asie, Amérique.

H 1978-2658 ; ♂ ; Trois-Sauts ; LT : 1486 ; LQ : 592 ; R : 15 ; V : 168 ; SC : 166 ; A : 1/1 ; L : 0 ; LS : 9 ; PR : 1 ; PT : 2 ; T : 1 + 2/1 + 1 ; coll. P. et F. GRENAND.

H 1978-2659 ; ♂ ; LT : 962 ; LQ : 376 ; R : 15 ; V : 165 ; SC : 165 ; coll. J. FRETEY.

H 1978-2661 ; ♀ ; village Pina (Haut-Oyapock) ; LT : 1120 ; LQ : 460 ; R : 15 ; V : 169 ; SC : 165 ; coll. J. LESCURE.

H 1978-2662 ; ♀ ; Trois-Sauts ; LT : 1278 ; LQ : 496 ; R : 15 ; V : 173 ; SC : 161 ; coll. P. et F. GRENAND.

H 1978-2663 ; ♀ ; Trois-Sauts ; LT : 1142 ; LQ : 450 ; V : 153 ; SC : 163 ; coll. P. et F. GRENAND.

H 1978-2664 ; ♂ ; Guyane littorale ; LT : 1075 ; LQ : 430 ; V : 165 ; SC : 160 ; coll. J. FRETEY.

COMMENTAIRES : Le n° 1899-83 des collections du Muséum a été rapporté par GEAY du « bas de Carsevenne ». Cette localité est à présent dans le territoire d'Amapa, au Brésil. Le n° 1876-225 provient de Cayenne (coll. MÉLINON), de même que les n°s 3450 (coll. LEPRIEUR) et 1899-150 (coll. DEVEZ). Le n° 3449 a été récolté par LESCHENAULT à Mana.

LIOPHIS Wagler, 1830

40. **Liophis cobella** (Linné, 1758) ; loc.-type : Amérique.

H 1978-2688 ; ♀ ; route de Kourou à Cayenne ; LT : 718 ; LQ : 140 ; R : 17 ; V : 160 ; SC : 61 ; A : 1/1 ; L : 1 ; LS : 8 ; PR : 1 ; PT : 2 ; T : 1 + 2 ; 19 dents maxillaires + 2 agrandies ; coll. G. DUBOST.

H 1978-2503 ; ♀ ; Kourou ; LT : 400 ; LQ : 82 ; V : 162 ; SC : 63 ; coll. R. RICATTE.

AC 1978-102 ; ♂ ; Kawana (littoral occidental) ; LT : 467 ; LQ : 105 ; V : 153 ; SC : 58 ; coll. J. FRETEY.

COMMENTAIRES : D'autres localités sont fournies par des exemplaires des collections plus anciennes. N° 656 : Mana (coll. LESCHENAULT et DOUMERC) ; n° 658 : Cayenne (coll. St AMAND) ; n°s 1902-270 : Rio Camopi (coll. GEAY) ; n°s 1903-25 : Mornes du bas Mahury (coll. GEAY) ; n°s 1903-133 et 134 : Saint-Georges de l'Oyapock (coll. GEAY) ; n°s 525 (coll. MÉLINON) et 1955-42 : Cayenne (coll. BROCHE).

41. **Liophis miliaris** (Linné, 1758) ; loc.-type : Indes.

H 1978-2686 ; ♀ ; Trois-Sauts ; LT : 571 ; LQ : 59 (+) ; R : 17 ; V : 151 ; SC : 26 ; A : 1/1 ; L : 1 ; LS : 8 ; PR : 1 ; PT : 2 ; T : 1 + 2 ; 19 dents maxillaires + 2 agrandies, sans diastème ; coll. J. P. GASC.

H 1978-2687 ; ♂ ; environs de Saut Sabbat ; LT : 310 ; LQ : 57 ; V : 153 ; SC : 51 ; coll. J. FRETEY.

COMMENTAIRES : Cette espèce était connue de régions situées nettement au sud de l'Amazone (GANS, 1964) jusqu'à ce qu'un exemplaire ait été capturé dans une crique affluente du Rio Negro, aux environs de Manaus (HOGE et GANS, 1965). Depuis, DA CUNHA (1970) en a décrit deux spécimens provenant de la Serra do Navio, dans le territoire d'Amapa, c'est-à-dire une région proche de la Guyane française. Les collections du Muséum contenaient d'ailleurs un spécimen (n° 1889-389) collecté par CAVELIER, étiqueté « Guyane », mais, comme pour un spécimen du Museum of Comparative Zoology étiqueté d'Obidos, un doute subsistait sur l'authenticité de ces localités. La certitude que nous avons aujourd'hui d'une aussi vaste répartition pour *L. miliaris* ne simplifie certes pas le problème. Dans l'état actuel de nos connaissances, il n'est même plus possible d'établir une clef de reconnaissance des espèces du genre *Liophis* qui ne soit pas à l'abri de la variation importante, tant dans l'écaillage que dans la coloration. Pour l'instant, on peut reconnaître en Guyane des formes à 20 dents maxillaires environ et une forme à 15 dents. Parmi les premières, *L. cobella* et *L. miliaris* ne peuvent être distinguées que par le motif de coloration sur exemplaires adultes vivants ou fixés depuis peu de temps. *L. purpurans* (Duméril, Bibron et Duméril) est une espèce dont la localité-type est précisément située en Guyane (Mana, coll. LESCHEVAULT et DOUMERC). Ni l'examen des 3 exemplaires (n° 518), ni les descriptions comparatives de CUNHA et NASCIMENTO (1976) ne nous ont permis d'avoir une opinion claire sur les limites de cette espèce par rapport à *L. cobella*. Une forme à maxillaire court (14 dents + 1 grande après diastème) : *Liophis breviceps* (Cope), doit se trouver dans les limites actuelles de la Guyane, dans la mesure où le type est décrit du Surinam et que les collections de Paris possèdent un spécimen envoyé par GEAY (n° 9982), provenant des placers de Carsevène, aujourd'hui dans le territoire d'Amapa.

MASTIGODRYAS Amaral, 1935

42. **Mastigodryas boddaerti boddaerti** (Sentzen, 1796) : loc.-type inconnue.

H 1978-2642 ; ♂ ; île Royale ; LT : 797 (+) ; LQ : 105 (+) ; R : 17 ; V : 194 ; SC : 38 (+) ; A : 1/1 ; L : 1 ; LS : 9/10 ; PR : 1 ; PT : 2 ; T : 2 + 2 ; coll. M. BOUJOTIN.

H 1978-2643 ; ♂ ; LT : 892 ; LQ : 255 ; V : 177 ; SC : 105 ; LS : 9 ; Société zoologique de Cayenne.

H 1978-2644 ; ♀ avec des œufs ; LT : 825 (+) ; LQ : 115 (+) ; V : 187 ; SC : 36 (+) ; LS : 7/8.

H 1978-2645 ; ♂ ; Cayenne ; LT : 838 (+) ; LQ : 137 (+) ; V : 177 ; SC : 45 (+) ; LS : 9 ; coll. R. RICATTE.

AC 1978-85 ; ♂ ; LT : 865 ; LQ : 244 ; V : 183 ; SC : 103 ; LS : 9/10 ; coll. J. FRETEY.

COMMENTAIRES : Les cinq exemplaires de collections antérieures ne donnent pas de localités précises, y compris le n° 5232 rapporté par CREVAUX.

OXYBELIS Wagler, 1830

1 Coloration uniformément vert feuille sur le vivant.....	<i>fulgidus</i>
Motif de coloration différent.....	2
2 Coloration dorsale avec des lignes longitudinales sombres, anale simple.....	<i>argenteus</i>
Coloration brune, sans lignes longitudinales, anale divisée.....	<i>aeneus</i>

43. *Oxybelis aeneus* (Wagler, 1824) ; loc.-type : Tefé, Amazonas.

H 1978-2667 ; ♂ ; montagne aux Chevaux ; LT : 1050 (+) ; LQ : 412 (+) ; R : 17 ; V : 185 ; SC : 124 (+) ; A : 1/1 ; L : 0 ; LS : 7/8 ; PR : 1 ; PT : 2 ; T : 1 + 2 ; coll. N. DEGALLIER.

H 1978-2669 ; ♀ ; Counamama ; LT : 1215 ; LQ : 510 ; V : 194 ; SC : 190 ; LS : 9.

H 1978-2666 ; ♂ ; Counamama ; LT : 1150 ; LQ : 472 ; V : 188 ; SC : 182 ; LS : 9.

H 1978-2668 ; ♀ ; Cayenne ; LT : 822 ; LQ : 330 ; V : 197 ; SC : 185 ; LS : 9.

AC 1978-86 ; ♀ ; base de la montagne des Pères ; LT : 1472 ; LQ : 605 ; V : 200 ; SC : 187 ; LS : 8 ; coll. M. Y. BRANDILY.

COMMENTAIRES : Ce serpent-liane couleur d'écorce est rencontré assez fréquemment, en particulier lorsqu'il chasse près du sol, ou même au sol. En effet, contrairement à l'idée qu'on pourrait se faire en considérant la morphologie spécialisée de cet animal, il fréquente la strate arbustive, et ne paraît pas pouvoir franchir la barrière de la portion droite des fûts pour atteindre les couronnes. Autres localités : Haut Camopi (saut Yanioué) n° 1950-28 (coll. AUBERT DE LA RÜE).

44. *Oxybelis argenteus* (Daudin, 1803) ; loc.-type inconnue.

H 1978-2671 ; ♂ ; Trois-Sauts ; LT : 1147 ; LQ : 475 ; R : 17 ; V : 201 ; SC : 183 ; A : 1 ; L : 0 ; LS : 6 ; PR : 1 ; PT : 2 ; T : 1 + 2 ; coll. P. et F. GRENAND.

H 1978-2672 ; ♀ ; Mitaraca ; LT : 1180 ; LQ : 470 ; V : 210 ; SC : 190 ; LS : 6/7 ; coll. J. P. GASC.

H 1978-2673 ; ♀ ; Mitaraca ; LT : 1118 ; LQ : 437 ; V : 205 ; SC : 178 ; LS : 6 ; coll. J. P. GASC.

H 1978-2674 ; ♂ ; Trois-Sauts ; LT : 1126 ; LQ : 442 ; R : 17 ; V : 201 ; SC : 180 ; coll. P. et F. GRENAND.

H 1978-2675 ; ♂ ; mont Saint-Marcel ; LT : 1112 ; LQ : 452 ; V : 198 ; SC : 178 ; coll. J. P. GASC.

H 1978-2676 ; ♀ ; Trois-Sauts ; LT : 1030 ; LQ : 417 ; V : 201 ; SC : 184 ; coll. J. P. GASC.

H 1978-2677 ; ♂ ; crique Walapululi (Haut-Oyapock) ; LT : 966 ; LQ : 405 ; V : 199 ; SC : 195 ; coll. P. et F. GRENAND.

H 1978-2678 ; ♂ ; Trois-Sauts ; LT : 968 ; LQ : 387 ; V : 205 ; SC : 183 ; coll. P. et F. GRENAND.

H 1978-2679 ; ♀ ; Trois-Sauts ; LT : 353 (+) ; LQ : 112 (+) ; V : 206 ; SC : 14 (+) ; coll. J. P. GASC.

H 1978-2680 ; ♂ ; Trois-Sauts ; LT : 412 ; LQ : 160 ; V : 199 ; SC : 189 ; coll. J. LESCURE.

AC 1978-87 ; ♀ ; Trois-Sauts ; LT : 1255 (+) ; LQ : 477 (+) ; V : 209 ; SC : 152 (+) ; T : 1 + 2/1 + 3 ; coll. J. P. GASC.

COMMENTAIRES : L'espèce précédente mime un rameau ligneux ; celle-ci ressemble à un rameau non ligneux. Son attitude caractéristique consiste à laisser pendre presque verticalement une longue portion antérieure du corps, à partir des bas rameaux d'un arbuste. L'animal surveille ainsi la litière, en laissant parfois sortie sa langue vivement colorée. Autres localités précises fournies par les collections précédentes : Cayenne (n^{os} 3645, coll. LEPRIEUR ; 5452, 5453, 5432, coll. MÉLINON ; 5431, coll. NOIROT). Saint-Jean du Maroni (n^{os} 1895-19, coll. CHENOU). Maroni (n^o 1138, coll. WEBER). Saut Yanioué sur le Haut Camopi (n^{os} 1950-27, coll. AUBERT DE LA RÛE).

45. **Oxybelis fulgidus** (Daudin, 1803) ; loc.-type imprécise.

H 1978-2561 ; Trois-Sauts ; LT : 961 ; LQ : 302 ; R : 17 ; V : 209 ; SC : 151 ; A : 1 ; L : 0 ; LS : 10 ; PR : 1 ; PT : 2 ; T : 1 + 2 ; coll. P. et F. GRENAND.

AC 1978-91 ; ♂ ; Counamama ; LT : 1545 (+) ; LQ : 463 (+) ; V : 206 ; SC : 114 (+) ; A : 1/1 ; LS : 9.

COMMENTAIRES : Cette troisième espèce d'Oxybèle atteint une taille nettement supérieure aux deux autres. Elle est probablement moins fréquemment rencontrée. Peut-être est-ce une forme des couronnes. Deux exemplaires avaient précédemment été rapportés de Guyane, sans précision quant à la localité.

OXYRHOPUS Wagler, 1830

Préoculaire nettement séparée de la frontale par la supraoculaire museau jaune. *formosus*

Préoculaire en contact au moins par un point avec la frontale, tête noire jusqu'aux pariétales.
gr. *petola*

46. **Oxyrhopus formosus** (Wied, 1820) ; loc.-type : Bahia, Brésil.

H 1978-2499 ; ♀ ; Pierrette (Approuague) ; LT : 620 ; LQ : 127 ; R : 19 ; V : 191 ; SC : 68 ; A : 1 ; L : 1 ; LS : 8 ; LI : 9 ; PR : 1 ; PT : 2 ; T : 2 + 3 ; coll. J. P. GASC.

H 1978-2498 ; ♂ ; Pierrette (Approuague) ; LT : 651 ; LQ : 152 ; V : 176 ; SC : 78 ; coll. J. P. GASC.

COMMENTAIRES : Ces deux animaux constituent un couple capturé la nuit en pleine forêt le 20 avril 1976, à environ un kilomètre du fleuve, alors qu'ils étaient tous les deux immobiles sur les rameaux d'un petit arbuste à environ 40 centimètres du sol. La coloration rouge brique tourne au brun foncé sur le dessus de la tête jusqu'au niveau du bord antérieur des yeux. Le museau (à partir des préfrontales) est jaune, de même que toute la surface ventrale du tronc. La queue présente des bandes transversales, rouge brique sur fond jaune. Sur le mâle, d'une teinte générale plus foncée, des traces de bandes transversales brun-noir sont visibles sur le tronc. Les hémipénis montrent une ornementation terminale disposée en cupules.

Les arguments avancés par HOGE (1972) pour revalider *O. occipitalis* (Wagler, 1824) ne nous paraissent pas suffisants. Nous suivrons donc l'avis de BAILEY (*in* : PETERS, OREJAS-MIRANDA, 1970), qui conserve la priorité de *O. formosus* (Wied, 1820), en attendant que plus de matériel permette une distinction plus fine au sein de ce qui paraît un complexe de formes.

47. **Oxyrhopus** groupe **petola** (Linné, 1758) ; loc.-type erronée (Africa).

H 1978-2528 ; ♂ ; Rochambeau ; LT : 525 ; LQ : 135 ; R : 19 ; V : 180 ; SC : 86 ; A : 1 ; L : 1 ; LS : 8 ; LI : 10 ; PR : 1 ; PT : 2 ; T : 2 + 3 ; coll. V. BENTATA.

H 1978-2529 ; ♂ ; LT : 655 (+) ; LQ : 132 (+) ; V : 182 ; SC 56 (+) ; LI : 9/10 ; T : 2 + 2/2 + 3.

COMMENTAIRES : Se fondant principalement sur la largeur des bandes transversales sombres par rapport au fond clair, DUMÉRIL et BIBRON avaient distingué plusieurs espèces dans le matériel guyano-amazonien à leur disposition. Si l'on ne peut plus les suivre aujourd'hui dans cette division au niveau spécifique, il n'en reste pas moins que cet animal est très polymorphe dans le motif de coloration, y compris jusqu'à une mélanisation poussée (n° 3798, coll. DANIEL et n° 89421, coll. CAVELIER) même à l'intérieur du seul territoire guyanais. Autre localité : n° 7607 et 3797, Mana, coll. LESCHENAULT et DOUMERC.

PHILODRYAS Wagler, 1830

Plus de 205 écailles ventrales..... *viridissimus*
Moins de 200 écailles ventrales..... *olfersii*

48. **Philodryas olfersii** (Lichtenstein, 1823) ; loc.-type : Brésil.

H 1978-2600 ; Trois-Sauts ; LT : 665 ; LQ : 220 ; R : 15 ; V : 162 ; SC : 100 ; A : 1/1 ; L : 1 ; PR : 1 ; PT : 2 ; T : 1 + 2/2 + 2 ; coll. J. LESCURE.

49. **Philodryas viridissimus** (Linné, 1758) ; loc.-type : Surinam.

1978-2568 ; Mana ; LT : 1012 ; LQ : 294 ; R : 19 ; V : 214 ; SC : 128 ; A : 1/1 ; L : 1 ; LS : 8 ; PR : 1 ; PT : 2 ; T : 1 + 1 ; coll. R. RICATTE.

H 1978-2566 ; ♂ ; Counamama ; LT : 423 ; LQ : 113 ; V : 216 ; SC : 128.

H 1978-2567 ; ♀ ; COUNAMAMA ; LT : 458 ; LQ : 120 ; V : 219 ; SC : 129.

H 1978-2570 ; ♀ ; LT : 960 (+) ; LQ : 250 (+) ; V : 227 ; SC : 115 (+).

COMMENTAIRES : Trois localités supplémentaires nous sont fournies par les collections précédentes : Cayenne (n° 5513, coll. MÉLINON), Mana (n° 3834, coll. RIVOIRE), Camopi (n°s 1950-29, coll. A. DE LA RÜE).

PHIMOPHIS Cope, 1860

50. **Phimophis guianensis** (Troschel, 1848) ; loc.-type : Guyana.

H 1978-2872 ; ♂ ; V : 165 ; SC : 60 ; L : 1 ; LS : 8 ; PR : 1 (très petite) ; PT : 2 ; T : 2 + 3 ; coll. J. FRETEY.

COMMENTAIRES : Ce serpent n'avait pas encore été signalé en Guyane française, mais sa présence n'est évidemment pas étonnante puisque le type a été décrit de la Guyana. Cette espèce fait partie de l'herpétofaune strictement de savane, et limitée par conséquent en Guyane française à la bande littorale (statut écologique comparable à *Anolis auratus* Daudin). Son museau relevé en groin avait conduit TROSCHÉL à le placer dans le même genre que *Heterodon*, une forme nord-américaine.

PSEUDOBOA Schneider, 1801

17 rangées d'écailles au milieu du tronc..... *coronata*

19 rangées d'écailles au milieu du tronc..... *neuwiedii*

51. **Pseudoboa coronata** Schneider, 1801 ; loc.-type : Amérique.

H 1978-2635 ; ♀ ; Trois-Sauts ; LT : 836 ; LQ : 189 ; R : 17 ; V : 188 ; SC : 77 entières ; A : 1 ; L : 1 ; LS : 7 ; PR : 1 ; PT : 2 ; T : 1 + 2 ; coll. J. LESCURE.

H 1978-2636 ; ♂ ; Mitaraca ; LT : 685 ; LQ : 200 ; V : 178 ; SC : 94 entières ; coll. J. P. GASC.

H 1978-263 ; ♀ ; Mitaraca ; LT : 631 ; LQ : 145 ; V : 189 ; SC : 77 entières ; coll. J. P. GASC.

COMMENTAIRES : Cet animal appartient aux nombreuses formes à vie cachée se déplaçant sous la litière et les troncs en décomposition. Il paraît actif surtout la nuit. Son nom d'espèce provient probablement de la coloration sombre du dessus de la tête qui se distingue du reste du corps uniformément rouge par une bande transversale claire sur l'occiput, motif général qui se retrouve aussi dans l'espèce suivante, la distinction se faisant par le nombre de rangs d'écailles dorsales. Autres localités : Maroni (n° 1154, coll. WEBER) ; Cayenne (n° 3776, coll. SAVIGNY).

52. **Pseudoboa neuwiedii** (Duméril, Bibron et Duméril, 1854) ; loc.-type : Vénézuéla.

H 1978-2638 ; LT : 602 (+) ; LQ : 131 (+) ; R : 19 ; V : 192 ; SC : 64 (+) entières ; A : 1 ; L : 1 ; LS : 8 ; PR : 1 ; PT : 2 ; T : 2 + 2 ; coll. J. LESCURE.

H 1978-2639 ; ♀ ; Dégrad-Edmond (Comté) ; LT : 300 ; LQ : 70 ; V : 180 ; SC : 79 entières ; T : 1 + 3 ; coll. R. RICATTE.

H 1978-2640 ; ♂ ; LT : 410 ; LQ : 90 ; V : 183 ; SC : 75 entières ; T : 2 + 3.

PSEUDOERYX Fitzinger, 1826

53. **Pseudoeryx plicatilis plicatilis** (Linné, 1758) ; loc.-type inconnue.

H 1978-2549 ; ♀ ; route entre Mana et Awara ; LT : 250 ; LQ : 36 ; R : 15 ; V : 143 ; SC : 35 ; A : 1/1 ; L : 0 ; LS : 7 ; PR : 1 ; PT : 2 ; T : 1 + 1 ; coll. J. FRETEY.

H 1978-2550 ; LT : 520 ; LQ : 97 ; V : 132 ; SC : 43 ; LS : 8 ; T : 1 + 1/1 + 2.

H 1978-2873 ; ♀ ; piste entre Mana et Awara ; LT : 1035 ; LQ : 160 ; R : 15 ; V : 142 ; SC : 36 ; coll. J. FRETEY.

COMMENTAIRES : Cette espèce aquatique constitue une des formes les plus trapues de Colubridés, en raison du faible nombre de vertèbres, tant dans la portion précloacale que dans la queue. La taille des écailles et leur surface lisse donnent au tégument de ce serpent un aspect de peau de poisson. Les localités fournies par les collections précédentes ne donnent pas de grande précision (Cayenne pour les trois exemplaires). Il est toutefois probable qu'il ne s'agit pas d'une forme des forêts de l'intérieur.

PSEUSTES Fitzinger, 1843

Deux temporales antérieures, deux post-oculaires..... *poecilonotus*

Une temporale antérieure, trois post-oculaires..... *sulphureus*

54. **Pseustes poecilonotus polylepsis** (Peters, 1867) ; loc.-type : Surinam.

H 1978-2631 ; ♂ ; Matoury ; LT : 702 ; LQ : 190 ; R : 21 à 25 ; V : 199 ; SC : 130 ; A : 1 ; L : 1 ; LS : 8 ; PR : 1 ; PT : 2 ; T : 2 + 3.

H 1978-2632 ; ♀ ; LT : 1440 ; LQ : 377 ; R : 21 à 25 ; V : 206 ; SC : 114 ; T : 2 + 2 ; coll. CHAUVENCY.

55. **Pseutes sulphureus dieperinkii** (Schlegel, 1837) ; loc.-type : Surinam.

H 1978-2532 ; ♂ ; Trois-Sauts ; LT : 724 ; LQ : 190 ; R : 21 ; V : 221 ; SC : 144 ; A : 1 ; L : 1 ; LS : 8 ; PR : 1 ; PT : 3 ; T : 1 + 1 ; coll. P. et F. GRENAND.

H 1978-2533 ; ♂ ; Trois-Sauts ; LT : 690 ; LQ : 188 ; R : 25 ; V : 216 ; SC : 145 ; coll. J. LESCURE.

AC 1978-80 ; ♂ ; Trois-Sauts ; LT : 1760 ; LQ : 485 ; R : 21 ; V : 219 ; SC : 129 ; coll. P. et F. GRENAND.

COMMENTAIRES : Parce qu'il est élancé, et manifeste son agressivité par un gonflement de la région gulaire, ce serpent peut être confondu avec *Spilotes*. Mais la coloration dorsale beaucoup moins contrastée (du beige au brun noir) et le nombre de rangées d'écailles dorsales, impair et supérieur à 19, évitent toute confusion dès le premier examen.

RHADINAEA Cope, 1863

56. **Rhadinaea brevirostris** (Peters, 1863) ; loc.-type douteuse (Quito).

H 1978-2598 ; ♀ ; LT : 505 ; LQ : 110 ; R : 17 ; V : 175 ; SC : 54 ; A : 1/1 ; L : 1 ; LS : 8 ; PR : 1 ; PT : 2 ; T : 2 + 2.

H 1978-2599 ; ♂ ; Trois-Sauts ; LT : 352 ; LQ : 75 ; V : 172 ; SC : 56 ; coll. J. P. GASC.

RHINOBTIIRYUM Wagler, 1830

57. **Rhinobothryum lentiginosum** (Scopoli, 1785) ; loc.-type inconnue.

H 1978-2506 ; ♀ ; région de Cayenne ; LT : 1335 ; LQ : 275 ; R : 19 ; V : 268 ; SC : 114 ; A : 1/1 ; L : 1 ; LS : 8 ; PR : 1 ; PT : 2 ; T : 2 + 3.

COMMENTAIRES : Ce serpent possède un motif de coloration formé de larges anneaux sombres séparés par des intervalles clairs qui contiennent un petit anneau sombre. C'est un patron général que l'on trouve fréquemment chez les serpents néotropicaux. Le nombre de 19 rangées d'écaillés et l'anale divisée permettent d'isoler rapidement cette espèce.

SIPHLOPHIS Fitzinger, 1843

58. **Siphlophis cervinus** (Laurenti, 1768) ; loc.-type : Amérique.

H 1978-2513 ; ♂ ; forêt au niveau du Saut Maripa (Oyapock) ; LT : 705 ; LQ : 179 ; R : 19 ; V : 252 ; SC : 116 ; A : 1 ; L : 1 ; LS : 8 ; PR : 1 ; PT : 2 ; T : 2 + 3 ; coll. J. P. GASC.

H 1978-2514 ; ♀ ; Cacao (Comté) ; LT : 860 ; LQ : 210 ; V : 242 ; SC : 124 ; PT : 2/3 ; T : 2 + 2/3 + 3 ; coll. G. DUBOST.

COMMENTAIRES : Deux spécimens des collections anciennes proviennent de Cayenne. Le n° 3726 est le type de *Lycognathus scolopax* (Lycognathe bécasse) de DUMÉRII. ET BIBRON (Erpét. gén., 7, 2 : 919). Nous avons pu juger de la capacité de ce serpent à se tenir logé verticalement dans les crevasses d'un tronc d'arbre à plus de deux mètres du sol. La coloration dorsale comprend trois teintes : brun-noir, rose corail et jaune pâle. Sur un fond général brun-noir, le rose corail est dispersé sur une à trois écaillés des rangées les plus dorsales, et à une tache transversale sur la nuque ; le jaune se disperse sur 4 à 6 écaillés latérales, plus ou moins nettement vis-à-vis d'une tache corail.

SPILOTES Wagler, 1830

59. **Spilotes pullatus pullatus** (Linné, 1758) ; loc.-type : Nouvelle Espagne.

H 1978-2633 ; juv., LT : 566 ; LQ : 130 ; R : 18 ; V : 212 ; SC : 106 ; A : 1 ; L : 1 ; LS : 718 ; PR : 1 ; PT : 2 ; T : 1 + 1 ; coll. J. FRETÉY.

H 1978-2634 ; LT : 2102 ; LQ : 520 ; V : 215 ; SC : 105 ; T : 1 + 3 ; coll. G. DUBOST.

COMMENTAIRES : Voici un des serpents les plus communs dans la végétation basse de la zone littorale. Il est spectaculaire par sa taille, ses couleurs contrastées noir et jaune, sa vivacité et sa réaction d'intimidation qui consiste à s'aplatir latéralement dans la partie antérieure du corps, gonflant les poumons pour en expulser l'air brutalement. Aucun exemplaire des collections récentes et anciennes ne provient de l'intérieur de la Guyane, bien que la plupart des missions aient été effectuées dans ces zones.

TANTILLA Baird et Girard, 1853

60. **Tantilla melanocephala melanocephala** (Linné, 1758) ; loc.-type : Amérique.

H 1978-2593 ; ♀ ; Trois-Sauts ; LT : 340 (+) ; LQ : 65 (+) ; R : 15 ; V : 152 ; SC : 40 (+) ; A : 1/1 ; L : 1 ; LS : 7 ; PR : 1 ; PT : 2 ; T : 1 + 1 ; coll. P. et F. GRENAND.

H 1978-2594 ; ♂ ; rive de l'Oyapock, près des sauts Petit Ako-Grand Ako ; LT : 335 ; LQ : 92 ; V : 148 ; SC : 64 ; L : 1 ; coll. M. Y. BRANDILY.

H 1978-2595 ; ♀ ; Trois-Sauts ; LT : 383 ; LQ : 83 ; V : 154 ; SC : 52 ; L : 1 ; coll. P. et F. GRENAND.

COMMENTAIRES : Deux exemplaires de ce petit Colubridé de la litière sont présents dans les collections anciennes, sans autre indication que Guyane (n° 56, coll. LESCHENAULT), et Cayenne (n° 5509, coll. MÉLINON).

TRIPANURGOS Fitzinger, 1843

61. **Tripanurgos compressus** (Daudin, 1803) ; loc.-type : Surinam.

H 1978-2520 ; ♂ ; Trois-Sauts ; LT : 628 (+) ; LQ : 87 (+) ; R : 19 ; V : 251 ; SC : 48 (+) ; A : 1 ; L : 2 ; LS : 8/9 ; PR : 1 ; PT : 2 ; T : 2 + 3/2 + 2 ; coll. P. et F. GRENAND.

H 1978-2521 ; ♂ ; individu desséché ; V : 249 ; SC : 110.

XENODON Boie, 1827

1	21 rangées d'écailles, anale divisée.....	<i>severus</i>
	19 rangées d'écailles.....	2
2	1 préoculaire	3
	2 préoculaires, coloration verte, intervalles noirs entre les écailles.....	<i>weneri</i>
3	Moins de 10 dents maxillaires en avant du diastème.....	<i>merremii</i>
	Plus de 12 dents maxillaires en avant du diastème.....	<i>rabdocephalus</i>

62. **Xenodon merremii** (Wagler, 1824) ; loc.-type : Bahia, Brésil.

H 1978-2544 : ♂ ; LT : 578 ; LQ : 99 ; R : 19 ; V : 141 ; SC : 41 ; A : 1 ; L : 1 ; LS : 8 ; LI : 10-10 ; PR : 1 ; PT : 3 ; T : 1 + 2.

H 1978-2545 ; ♀ ; Cayenne ; LT : 723 ; LQ : 104 ; V : 145 ; SC : 38 ; A : 1/1 ; L : 1 ; LS : 7 ; LI : 11-10 ; Société zoologique de Cayenne (Sépanguy).

COMMENTAIRES : Le n° 1898-4 des collections du Muséum provient du « Bois de La Mana » (coll. HYVERT).

63. **Xenodon rabdocephalus rabdocephalus** (Wied, 1824) ; loc.-type : Bahia, Brésil.

H 1978-2554 ; ♂ ; Trois-Sauts ; LT : 782 ; LQ : 120 ; R : 19 ; V : 145 ; SC : 41 ; A : 1 ; L : 1 ; LS : 8 ; LI : 10 ; PR : 1 ; PT : 2/3 ; T : 1 + 2/1 + 3 ; coll. P. et F. GRENAND.

H 1978-2556 ; ♂ ; Saint-Laurent ; LT : 490 (+) ; LQ : 49 (+) ; V : 139 ; SC : 25 (+) ; PT : 2 ; T : 2 + 3/2 + 2.

AC 1978-82 ; ♀ ; Trois-Sauts ; LT : 1350 ; LQ : 135 ; V : 153 ; SC : 46 ; T : 1 + 2 ; coll. P. et F. GRENAND.

COMMENTAIRES : Le n° 3617 des collection du Muséum est étiqueté Cayenne.

64. **Xenodon severus** (Linné, 1758) ; loc.-type erronée (Asie).

H 1978-2653 ; ♀ ; Saül ; LT : 451 ; LQ : 60 ; R : 21 ; V : 132 ; SC : 38 ; A : 1/1 ; L : 1 ; LS : 8 ; LI : 10-11 ; PR : 1 ; PT : 2 ; T : 1 + 2 ; coll. M. Y. BRANDILY.

H 1978-2654 ; ♀ ; Saut Sabbat ; LT : 417 ; LQ : 59 ; V : 131 ; SC : 40 ; LI : 10-11 ; coll. D. KOPP.

H 1978-2655 ; Savane Matiti ; LT : 205 ; LQ : 31 ; V : 130 ; SC : 37 ; LI : 10-11 ; coll. J. FRETEY.

H 1978-2656 ; ♀ ; LT : 497 ; LQ : 62 ; V : 138 ; SC : 32 ; LI : 10-10 ; coll. J. P. GASC.

H 1978-2657 ; ♂ ; LT : 512 ; LQ : 68 ; V : 137 ; SC : 37 ; LI : 11-10 ; coll. J. FRETEY.

COMMENTAIRES : Sur les six exemplaires des collections plus anciennes, deux seulement donnent une localité : Cayenne (n°s 5508 et 5200, coll. MÉLINON).

65. **Xenodon wernerii** Eiselt, 1963 ; loc.-type erronée (Sud-Ouest africain).

H 1978-2563 ; ♀ ; Trois-Sauts ; LT : 471 ; LQ : 62 ; R : 19 ; V : 143 ; SC : 39 ; A : 1 ; L : 1 ; LS : 8 ; LI : 9 ; PR : 2 ; PT : 2 ; T : 1 + 3 ; coll. J. P. GASC.

H 1978-2564 ; ♂ ; Trois-Sauts ; LT : 552 ; LQ : 87 ; V : 132 ; SC : 40 ; coll. P. et F. GRENAND.

H 1978-2565 ; ♀ ; Trois-Sauts ; LT : 757 ; LQ : 95 ; V : 145 ; SC : 37 ; coll. P. et F. GRENAND.

AC 1978-90 ; ♀ ; route du Brésil entre le Gallion et la Comté ; LT : 569 ; LQ : 77 ; V : 135 ; SC : 39 ; LS : 8-9 ; LI : 9-10 ; coll. M. DÉsirÉ.

COMMENTAIRES : Cette espèce a une curieuse histoire. Elle a été décrite en 1924 par WERNER sous le nom de *Procteria viridis*, à partir d'un spécimen femelle conservé dans les collections de Francfort avec l'étiquette « sud-ouest africain ». Reprenant l'étude de ce matériel, EISELT a reconnu son appartenance au genre néotropical *Xenodon*. La localité-type reste inconnue. Il ne s'agit probablement pas d'une espèce rare en Guyane. La coloration sur le vivant est totalement différente des autres espèces du genre : dos uniformément

vert vif, les écailles étant bordées de noir, et ventre jaune, cette dernière couleur débordant sur le bord inférieur des premières dorsales. Le dessus de la tête est piqueté de taches noires formant des vermiculations. On peut ajouter à la description de EISELT quelques précisions concernant la morphologie de l'hémipénis observé *in situ*. La base de l'organe est fortement plissée avec quatre à six très grandes épines, suivies par quelques épines de taille moyenne. Les lobes sont recouverts de petites épines coniques alignées. Le sillon spermatique est bifurqué dès la zone basale, et ne porte pas d'épines sur sa bordure.

ELAPIDAE

MICRURUS Wagler, 1824

66. **Micrurus hemprichii hemprichii** (Jan, 1858) ; loc.-type : Colombie.

H 1978-2518 ; ♂ ; montagne de Kaw ; LT : 530 ; LQ : 50 ; R : 15 ; V : 176 ; SC : 28 ; A : 1 ; LS : 7 ; PR : 1 ; PT : 2 ; T : 1 + 1 ; 11 triades sur l'ensemble du corps.

COMMENTAIRES : Un exemplaire avait été envoyé de Cayenne par NOIROT (n° 5438).

67. **Micrurus lemniscatus lemniscatus** (Linné, 1758) ; loc.-type erronée (Asie).

H 1978-2518 ; ♀ ; LT : 805 ; LQ : 65 ; R : 15 ; V : 258 ; SC : 36 ; A : 1/1 ; L : 0 ; LS : 7 ; PR : 1 ; PT : 2 ; T : 1 + 1 ; coll. J. P. GASC.

68. **Micrurus lemniscatus diutius** Burger, 1955 ; loc.-type : Trinidad.

H 1978-2517 ; ♂ ; LT : 1050 ; LQ : 102 ; R : 15 ; V : 220 ; SC : 37 ; A : 1/1 ; L : 1 ; LS : 7 ; PR : 1 ; PT : 2 ; T : 1 + 1.

69. **Micrurus psyches psyches** (Daudin), 1803 ; loc.-type : Surinam.

H 1978-2586 ; ♀ ; forêt proche de Toukouchipan (Tumuc-Humac) ; LT : 465 ; LQ : 43 ; R : 15 ; V : 207 ; SC : 32 ; A : 1/1 ; L : 0 ; LS : 7 ; PR : 1 ; PT : 2 ; T : 1 + 1 ; 55 bandes noires sur le tronc et 4 sur la queue ; coll. J. P. GASC (capturé par C. SASTRE).

H 1978-2587 ; ♂ ; Kourou ; LT : 490 ; LQ : 75 ; V : 185 ; SC : 42 ; T : 1 + 2/1 + 1 ; 65 bandes noires sur le tronc et 10 sur la queue.

H 1978-2602 ; ♂ ; extrémité de la piste de St Élie ; LT : 540 ; LQ : 50 ; V : 211 ; SC : 33 ; 72 bandes noires sur le tronc, 6 sur la queue ; coll. J. LESCURE.

70. **Micrurus surinamensis surinamensis** (Cuvier, 1817) ; loc.-type : Surinam.

H 1978-2874 ; ♂ juvénile ; LT : 300 ; LQ : 27 ; R : 15 ; V : 164 ; SC : 37 ; A : 1/1 ; LS : 7 ; PR : 1 ; PT : 2 ; T : 1 + 1 ; coll. J. FRETEY.

COMMENTAIRES : Les serpents corail ne sont pas rencontrés fréquemment, comme toutes les formes qui vivent cachées sous la litière et les troncs en décomposition. Il est

d'ailleurs significatif que, malgré la haute toxicité de leur venin, les accidents sont rares. Ces animaux sont en outre fort peu agressifs et mal armés pour mordre un homme, sauf les orteils d'un pied nu.

VIPERIDAE

CROTALINAE

BOTHROPS Wagler, 1824

- 1 Coloration vert clair, plus de 30 rangées d'écaillés..... *bilineatus*
 Coloration de fond marron à beige, moins de 28 rangées d'écaillés..... 2
 2 Plus de 180 ventrales..... *atrox*
 Moins de 170 ventrales..... *brazili*

71 **Bothrops atrox** (Linné, 1758) ; loc.-type : Surinam.

♂

R	LT	LQ	V	SC	n° H	LOCALITÉS
23	1005	155	205	71	1978-2875	Trois-Sauts
23	1085	165	206	75	1978-2876	Trois-Sauts
23	1050	163	193	70	1978-2877	
25	1105	162	203	71	1978-2878	
25	862	120	200	63	1978-2879	
25	290	43	199	70	1978-2880	Station Pasteur-Inini
23	298	45	195	71	1978-2881	Trois-Sauts
25	357	53	190	64	1978-2882	Trois-Sauts
25	578	85	187	70	1978-2883	Saül

♀

R	LT	LQ	V	SC	n° H	LOCALITÉS
25	1086	135	197	59	1978-2884	Trois-Sauts
25	1220	161	199	62	1978-2885	Trois-Sauts
25	795	110	194	64	1978-2886	
25	1217	155	201	64	1978-2887	Trois-Sauts
25	280	35	199	61	1978-2888	Trois-Sauts
25	386	50	198	61	1978-2889	Trois-Sauts
25	270	37	201	63	1978-2890	Mont Saint-Marcel
25	1010	110	195	43 (+)	1978-2891	Piste de St Élie
27	920	128	197	68	1978-2892	Trois-Sauts

COMMENTAIRES : Cette espèce dangereuse est certainement un des serpents les plus fréquemment rencontrés en forêt. Sa livrée le fait confondre avec le tapis de feuilles mortes sur lequel il se tient lové. Signalons que l'exemplaire femelle n° 1978-2891 a été capturé dans un ruisscau, à l'intérieur de la forêt, le 17 juillet 1977 (début de la saison sèche). Il possédait 11 embryons (4 dans l'oviducte gauche, 7 à droite) assez bien développés, l'œil étant formé mais non pigmenté.

72. **Bothrops bilineatus bilineatus** (Wied, 1825) ; loc.-type : Bahia, Brésil.

H 1978-2893 ; ♂ Trois-Sauts ; LT : 420 ; LQ : 58 ; R : 35 ; V : 209 ; SC : 66 ; A : 1 ; LS : 8/9 ; coll. J. P. GASC.

H 1978-2894 ; ♀ ; Trois-Sauts ; LT : 415 ; LQ : 54 ; R : 37 ; V : 210 ; SC : 62 ; A : 1 ; LS : 7 ; coll. P. et F. GRENAND.

H 1978-2895 ; ♂ ; LT : 613 ; LQ : 90 ; R : 33 ; V : 218 ; SC : 74 ; A : 1 ; LS : 7/8.

H 1978-2896 ; ♀ ; LT : 355 ; LQ : 47 ; R : 37 ; V : 208 ; SC : 64 ; A : 1 ; LS : 8.

COMMENTAIRES : Cette espèce est la seule vraiment arboricole parmi les Crotalinés américains. Elle constitue une forme convergente avec certains *Trimeresurus* asiatiques. En Guyane, comme en Amazonie, ce serpent vert est associé au perroquet, au même titre que le Boa canin avec lequel il est probablement confondu par la plupart des observateurs locaux (Serpent-Jacquot, Loro machaco, etc.). Le n° 1140 des collections plus anciennes provient du Maroni (coll. WEBER).

73. **Bothrops brazili** Hoge, 1953 ; loc.-type : Para, Brésil.

H 1978-2897 ; ♂ ; LT : 560 ; LQ : 81 ; R : 23 ; V : 166 ; SC : 48 ; A : 1 ; LS : 8 ; coll. J. FRETEY.

H 1978-2898 ; ♂ ; Mont Saint-Marcel ; LT : 555 ; LQ : 75 ; R : 23 ; V : 161 ; SC : 44 ; coll. J. P. GASC.

H 1978-2899 ; ♂ ; Trois-Sauts ; LT : 600 ; LQ : 87 ; R : 25 ; V : 151 ; SC : 50 ; coll. P. et F. GRENAND.

COMMENTAIRES : Cette espèce doit être confondue assez souvent avec *B. atrox*. Elle est certainement plus rare. Les Indiens Wayāpis, qui la distinguent parfaitement, la rapproche de *Lachesis muta*, dont elle constitue le « faux » (GRENAND, 1975, et enquête récente). En effet, la caractéristique immédiatement reconnaissable de *B. brazili*, par rapport à *B. atrox*, est la netteté des taches sombres sur un fond général plus clair. Le motif donne donc une impression de ressemblance avec celui de *Lachesis*. Un bel exemplaire avait été capturé en 1972 par J. P. GASC dans la forêt qui recouvre les flancs du Mitaraca (mission ORSTOM-Muséum). Il a malheureusement été perdu par la suite, seules subsistent des photographies de l'animal vivant. Les informateurs wayanas avaient eux aussi fait la distinction d'avec *atrox* en précisant qu'il était plus fréquent du côté brésilien (bassin du Jari).

74. **Bothrops castelnaudi** Duméril, Bibron et Duméril, 1854 ; loc.-type non désignée.

H 1974-861 ; juv. ; Mitaraca ; LT : 450 ; LQ : 63 ; R : 26 ; V : 238 ; SC : 72 entières + 6 divisées + aiguillon ; A : 1 ; coll. J. P. GASC.

COMMENTAIRES : Cette espèce est remarquable par le nombre élevé de ventrales (donc de vertèbres précloacales). Elle est rare. L'exemplaire a été trouvé dans une zone rocheuse recouverte de forêt, sur du bois mort, dans la région de l'alignement des inselbergs connus autrefois sous le nom des Tumuc-Humac. Les collections du Muséum ne contenaient que le type (n° 1582), rapporté du Brésil par CASTELNAU et DEVILLE (V : 239 ; SC : 72 + 7 + aiguillon).

Récemment, CUNHA et NASCIMENTO (1975) ont mis *B. lichenosus*, décrit en 1958 par ROZE de la montagne de Chimanta-Tepui au Vénézuéla, en synonymie avec *B. castelnaudi*. Selon ces auteurs, *B. castelnaudi* serait caractéristique de refuges de forêt véritablement primaire.

CROTALUS Linné, 1758

75. **Crotalus durissus dryinus** (Linné, 1758) ; loc.-type : Amérique.

H 1978-2900 ; ♂ ; crique près du canal Magnan ; LT : 1002 ; LQ : 100 ; R : 30 (21 en avant de l'anus) ; V : 175 ; SC : 24 ; coll. J. FRETEY.

COMMENTAIRES : Voici une espèce propre à la zone des savanes littorales. Elle est, paraît-il, assez abondante dans la grande suite de savanes de la région de Kourou.

LACHESIS Daudin, 1803

76. **Lachesis muta muta** (Linné, 1766) ; loc.-type : Surinam.

H 1978-2901 ; ♀ ; LT : 1730 ; LQ : 168 ; R : 35 ; V : 223 ; SC : 13 + 11 ; A : 1 ; LS : 10 ; coll. de la Société zoologique de Cayenne (SÉPANGUY).

H 1978-2902 ; ♀ ; LT : 975 ; LQ : 90 ; R : 36 ; V : 224 ; SC : 36 + 10 ; LS : 9 ; coll. R. RICATTE.

COMMENTAIRES : Voici le « Grage grand carreau » des Guyanais. Extrêmement redoutée par tous ceux qui vivent en forêt, cette espèce est plutôt rarement rencontrée. Il semble, d'après notre expérience dans d'autres parties de la région amazonienne, qu'elle fréquente les zones secondarisées de la forêt où la végétation au sol est abondante.

HORS LISTE : **Rachidelus** sp. Boulenger, 1908.

1 spéc. ♂ ; LT : 696 ; LQ : 121 ; R : 27 ; V : 191 ; SC : 53 (entières) ; A : 1 ; L : 1 ; LS : 8 ; PR : 2 ; PT : 2 ; T : 1 + 2.

COMMENTAIRES : Ce spécimen provient des collections de la Société zoologique de Cayenne. Sa provenance exacte n'est pas connue. Il subsiste par conséquent un doute sur la présence de ce genre jusqu'ici représenté par une seule espèce du sud du Brésil et de l'Argentine.

OBSERVATIONS GÉNÉRALES

Sur les soixante-seize espèces énumérées dans cette liste, deux sont nouvelles pour la Science, *Atractus zidoki* et *Geophis alasukai*. Il s'agit dans les deux cas de Colubridés au mode de vie caché et il est tout à fait probable que d'autres exemplaires seront retrouvés, soit en Guyane française, soit dans les régions voisines du Brésil et du Surinam. Un autre serpent de litière, *Atractus subbicinctus*, paraît assez fréquent. Sa description par JAN sur un spécimen provenant du Surinam, en tant que variété distincte de l'espèce *Atractus* (*Rabdosoma*) *badius* est passée à peu près inaperçue, de telle sorte que MOCQUART l'a redécrite sous le nom d'*Atractus micheli*, connu jusqu'en 1974 par un seul spécimen. Or, comme la plupart des collections ultérieures ont été faites dans des régions éloignées de la Guyane, ni la révision du genre *Atractus* par SAVAGE (1960), ni le travail de synthèse de PETERS et OREJAS-MIRANDA (1970) n'ont pu intégrer ces deux nomina. Comme nous le soulignons dans une note précédente (GASC et RODRIGUES, en préparation), *A. subbicinctus* doit servir, pour le moment, à désigner ces morphes guyanais à bandes jumelées. Il se peut que, dans l'avenir, une révision de l'ensemble des variétés de *A. badius* conduise à un autre découpage spécifique de ce qui paraît être un complexe.

Un grand nombre des autres espèces de la liste avaient été signalées de la Guyane et des pays limitrophes, dans un passé lointain, puisque cette région a été la première explorée régulièrement. Il ne saurait être question dès à présent de parvenir à des considérations biogéographiques à l'échelle du territoire guyanais. La carte des 43 localités citées montre de toute évidence que nous ne disposons pas des éléments suffisants ni sur le plan géographique, ni sur le plan de l'échantillonnage comme le révélerait le nombre de spécimens et d'espèces récoltés par localité. Le secteur le mieux connu est celui du Haut-Oyapock pour une raison méthodologique évidente : Pierre et Françoise GRENAND ont vécu plusieurs années parmi les Indiens Wayāpis, étudiant l'univers de cette ethnie. Ils ont ainsi collecté et fait collecter des animaux et des plantes, élément de l'environnement naturel, pour les nécessités de leur enquête. Le passage régulier à partir de 1975 (mission J. DORST) de missions du Muséum à Trois-Sauts n'a fait qu'accélérer et normaliser ce processus. Ailleurs, il n'a été question que de sondages effectués au cours de missions, principalement du Muséum, dont la durée brève ne permettait pas des récoltes significatives pour les localités visitées. Les Serpents sont en effet remarquablement dispersés dans le milieu forestier. Chaque collection se caractérise ainsi par un assez grand nombre d'espèces et un petit nombre de spécimens. Sur le plan géographique, on peut remarquer une absence de données entre le fleuve Sinnamary et le Maroni. Il s'agit pourtant d'une région dont l'intérêt biogéographique apparaît sur la base de l'étude d'autres formes vivantes (DESCAMP *et al.*, 1978). Enfin, la zone littorale est assez bien représentée pour des raisons de commodités de circulation certes, mais probablement aussi parce qu'elle est riche en milieux ouverts et habités, propices à une concentration plus importante de certains serpents prédateurs.

Si on considère globalement le territoire de la Guyane française dans l'ensemble guyano-amazonien, les soixante-seize espèces de cette liste révèlent, dans l'état actuel de nos connaissances, une certaine hétérogénéité sur le plan biogéographique. Nous distinguerons en première approximation cinq groupes géographiques.

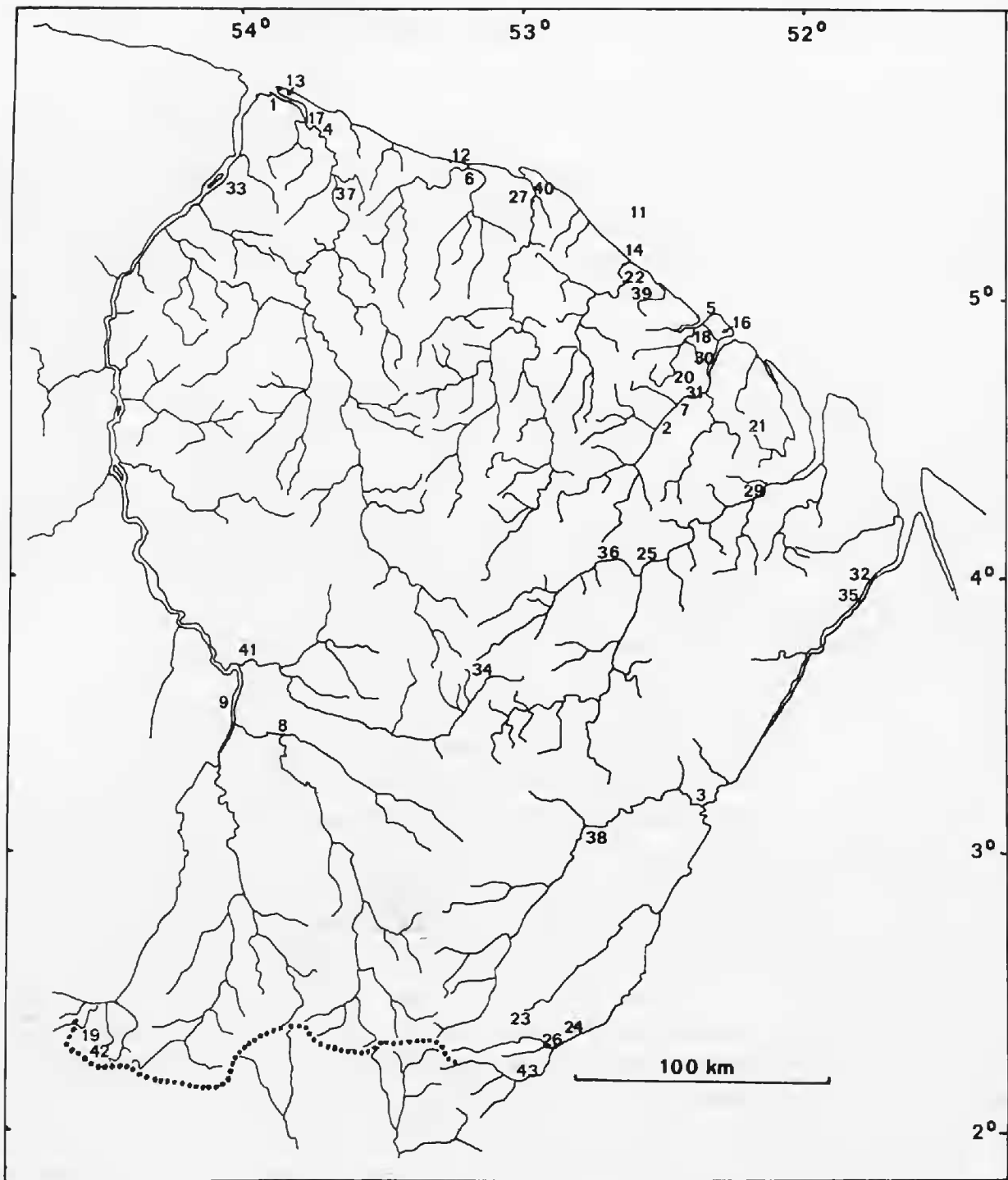


FIG. 12. — Liste alphabétique des localités.

1, Awara ; 2, Cacao (riv. Comté) ; 3, Camopi (riv. Oyapok) ; 4, Canal Magnan ; 5, Cayenne ; 6, Cunamana ; 7, Degrad Edmond (Comté) ; 8, Degrad Roche (Waki) ; 9, Empounou Tabiki (Maroni) ; 10, Eupeusipen (crique) ; 11, Iles du Salut ; 12, Iracoubo ; 13, Kawana ; 14, Kourou ; 15, La Madelaine ; 16, Mahury ; 17, Mana ; 18, Matoury ; 19, Mitaraca ; 20, Montagne aux chevaux ; 21, Montagne de Kaw ; 22, Montagnes des Pères ; 23, Mont Saint-Marcel ; 24, Péonlaeu ; 25, Pierrette ; 26, Pina (village) ; 27, Piste de Saint-Élie ; 28, Polder Marie-Anne ; 29, Régina ; 30, Rochambeau ; 31, Route du Brésil ; 32, Saint-Georges ; 33, Saint-Jean ; 34, Saül ; 35, Saut Maripa (Oyapock) ; 36, Saut Pararé (Arataye) ; 37, Saut Sabbat (Mana) ; 38, Saut Yanioué (Camopi) ; 39, Savane Matiti ; 40, Sinnamary ; 41, Station Pasteur (Inini) ; 42, Toukouchipan ; 43, Trois-Sauts.

1. Groupe « tropical », depuis l'isthme de l'Amérique centrale

17 espèces ou sous-espèces présentes en Guyane française sont dans ce cas : *Leptotyphlops macrolepis*, *Typhlops reticulatus*, *Boa constrictor*, *Corallus enydris*, *Epicrates cenchria*, *Chironius carinatus*, *Chironius fuscus*, *Clelia clelia clelia* ; *Dendrophidion dendrophis*, *Imantodes cenchoa*, *Oxybelis aeneus*, *O. fulgidus*, *Oxyrhopus petola*, *Siphlophis cervinus*, *Tantilla melanocephala melanocephala*, *Tripanurgos compressus*, *Xenodon rabdocephalus rabdocephalus*.

2. Groupe « amazonien » au sens large

28 espèces ou sous-espèces ont ce type de répartition : *Corallus caninus*, *Atractus latifrons*, *Chironius fuscus*, *Ch. multiventris*, *Ch. scurrulus* ; *Dipsas catesbyi*, *D. indica*, *D. pavonina*, *Drymarchon corais* ; *Erythrolamprus aesculapii aesculapii*, *Imantodes lentiferus*, *Leimadophis reginae*, *L. typhlus*, *Leptodeira annulata annulata*, *Liophis cobella*, *L. miliaris*, *Mastigodryas boddaerti boddaerti*, *Oxybelis argenteus*, *Oxyrhopus formosus*, *Philodryas olfersii*, *Ph. viridissimus*, *Pseudoeryx plicatilis plicatilis*, *Rhinobothryum lentiginosum*, *Spilotes pullatus pullatus*, *Xenodon merremii*, *X. severus*, *Bothrops atrox*, *B. bilineatus*, *B. castelnaudi*.

3. Groupe « guyano-amazonien » (restreint à la partie nord du bassin et aux Guyanes)

18 espèces ou sous-espèces sont dans ce cas : *Leptotyphlops septemstriatus*, *L. tenella*, *Anilius scytale scytale*, *Eunectes murinus gigas*, *Dipsas pavonina*, *D. variegata*, *Drymoluber dichrous*, *Helicops angulatus*, *Pseudoboa coronata*, *P. neuwiedii*, *Pseustes poecilonotus polyplepis*, *Rhadinaea brevirostris*, *Micrurus psyches psyches*, *Micrurus surinamensis surinamensis*, *Bothrops brazili*, *Lachesis muta muta*.

4. Groupe guyanais

10 espèces et sous-espèces ne paraissent pas se rencontrer dans le bassin amazonien : *Leptotyphlops collaris*, *Atractus subbivinctus*, *Atractus zidoki*, *Geophis alasukai*, *Hydrops triangularis fasciatus*, *Pseustes sulphureus dieperinkii*, *Xenodon werneri*, *Micrurus lemniscatus lemniscatus*, *M. l. diutius*, *Crotalus durissus dryinus*.

5. Espèces et sous-espèces de la bordure atlantique

Typhlops squamosus, *Leptophis ahaetulla ahaetulla*, *Phimophis guianensis*.

On peut critiquer l'utilité de telles listes dans la mesure où le découpage géographique est assez arbitraire. C'est ainsi que le groupe 1, le plus largement répandu, fait oublier que toute la zone couverte est loin d'être homogène, et que nous plaçons ainsi dans un même ensemble des espèces qui n'ont certainement pas les mêmes exigences écologiques, et qui, à l'intérieur de l'aire générale, peuvent donc avoir une répartition en taches isolées. Sans doute vaudrait-il mieux rechercher les associations par localité. Le plus intéressant est donc le groupe le plus restreint géographiquement. On voit qu'il contient peu de formes, dont certaines ne sont connues que depuis peu, et par un petit nombre d'exemplaires (*Leptotyphlops collaris*, *Atractus zidoki*, *Geophis alasukai*, *Xenodon werneri*). Il n'est pas exclu que le réexamen des collections plus anciennes dans les divers musées et les récoltes futures modifient sensiblement la valeur de cet endémisme.

A l'occasion de l'établissement de cette liste, nous avons été amenés à corriger certaines identifications de spécimens des collections du Muséum de Paris. Mais il est des cas où, à une identification correcte, correspond une localité surprenante. C'est le cas pour le n° 7577, *Siphlophis pulcher* (Raddi, 1820), qui a été envoyé de Guyane par LÉSÉLUC. Or, HOGE (1964) donne le sud du Brésil comme répartition pour cette espèce (localité-type : Rio de Janeiro pour *Coluber pulcher* Raddi, 1820, et Brésil pour le type du synonyme *Lycognathus geminatus* D. et B., 1854, n° 3727, MNHNP). Le n° 3605, *Helicops carinicaudus* (Wied, 1825) a été envoyé de Cayenne par MÉLINON. Cette espèce est connue du Sud brésilien, de l'Uruguay et de l'Argentine. Le n° 7162, *Mastigodryas melanolomus alternatus* (Bocourt, 1884), provient d'un envoi de MÉLINON étiqueté Cayenne : c'est une espèce d'Amérique centrale. De même, en nous fondant sur la répartition connue (Sud brésilien, Uruguay), avons-nous éliminé de cette liste *Mastigodryas bifossatus bifossatus* (Raddi, 1820), représenté dans les collections par un spécimen rapporté par GEAY des placers de Carsevenne, actuellement en territoire brésilien. Mais un spécimen récolté en février 1978 dans la forêt qui borde au sud les savanes de la région ouest de Sinnamary s'est révélé correspondre à la diagnose de cette sous-espèce. Ceci montre bien le danger qu'il y aurait à faire trop rapidement des hypothèses biogéographiques fondées indifféremment sur toute forme de Serpents du milieu forestier. Pour un grand nombre d'entre eux, une solide révision systématique à l'échelle du continent s'impose.

Remerciements

Nous remercions M. le Pr E. R. BRYGOO de nous avoir donné toutes facilités pour le travail d'identification et de comparaison avec les collections du Laboratoire de Zoologie, Reptiles et Amphibiens, dont il est le Directeur. M. le Pr P. E. VANZOLINI, Directeur du Museu de Zoologia de São Paulo, Brésil, nous a aimablement communiqué des indications bibliographiques qui nous ont été précieuses. Au cours du passage à Paris de M. R. A. HOGE, Directeur de l'Institut Butantan, São Paulo, Brésil, nous avons pu bénéficier de ses observations sur notre matériel.

Enfin, il nous faut souligner que ce travail n'aurait pas été possible sans la collaboration de collègues et amis qui, depuis plusieurs années, ont récolté des serpents au cours de leur propre mission. Que ces collecteurs, dont les noms reviennent si souvent dans les pages précédentes, et avec lesquels nous avons parfois partagé la vie de terrain, soient ici chaleureusement salués.

RÉFÉRENCES BIBLIOGRAPHIQUES

- AMARAL, A. DO, 1929. — Contribuição ao conhecimento dos Ophidios do Brasil. IV. Lista Remissiva do Ophidios do Brasil. *Mems Inst. Butantan*, 4 : I-IV + 71-125.
- 1929. — Estudos sobre ophidios neotropicos. XVIII. Lista Remissiva dos ophidios da região neotropica. *Mems Inst. Butantan*, 4 : I-VIII + 129-271.
- BAILEY, J. B., 1955. — The snakes of the genus *Chironius* in Southeastern South America. *Occ. Pap. Mus. Zool. Univ. Mich.*, n° 571 : 1-21.
- BEEBE, W., 1946. — Field notes on the snakes of Kartabo, British Guiana, and Caripito, Venezuela. *Zoologica* (N.Y.), 31 : 11-52.
- BOULENGER, G. A., 1896. — Catalogue of the Snakes in the British Museum. London, I (1893) 448 p. ; II (1894) 382 p. ; III (1896) 727 p.

- CUNHA, O. R. DA, & F. P. DO NASCIMENTO, 1970. — Ofidios da Amazônia. II *Liophis miliaris* (Linneu, 1758) na Amazônia norte oriental (Territorio federal do Amapa) (Ophidia, Colubridae). *Bolm. Mus. Para. Emilio Goeldi*, nov. ser., Zool., **70** : 1-6.
- CUNHA, O. R. DA, & F. P. DO NASCIMENTO, 1972. — Ofidios da Amazônia. III : sôbre a ocorrência de *Bothrops lichenosus* Roze, 1958 no Brasil (Ophidia, Crotalidae). *Revta bras. Biol.*, **32** (1) : 27-32.
- CUNHA, O. R. DA, & F. P. DO NASCIMENTO, 1975. — Ofidios da Amazônia. V : *Bothrops lichenosus* Roze, 1958, sinônimo de *Bothrops castelnaudi* Duméril, Bibron e Duméril, 1854, com nova descrição e comentarios. *Bolm. Mus. Para. Emilio Goeldi*, nov. ser., Zool., **80** : 1-14.
- CUNHA, O. R. DA, & F. P. DO NASCIMENTO, 1975. — Ofidios da Amazônia. VII : As serpentes peçonhentas do gênero *Bothrops* (Jararacas) e *Lachesis* (Surucucu) do regio leste do Para (Ophidia, Viperidae). *Bolm. Mus. Para. Emilio Goeldi*, nov. ser., Zool., **83** : 1-42.
- CUNHA, O. R. DA, & F. P. DO NASCIMENTO, 1976. — Ofidios da Amazônia. VIII : A ocorrência de *Rhinobothryum lentiginosum* (Scopoli, 1785) nas proximidades de Belém, Para (Ophidia, Colubridae). *Bolm. Mus. Para. Emilio Goeldi*, nov. ser., Zool., **84** : 1-6.
- CUNHA, O. R. DA, & F. P. DO NASCIMENTO, 1976. — Ofidios da Amazônia. IX : O gênero *Liophis* Wagler, 1830, na regio leste do Para (Ophidia, Colubridae). *Bolm. Mus. Para. Emilio Goeldi*, nov. ser., Zool., **85** : 1-32.
- DESCAMPS, M., J. P. GASC, J. LESCURC, & C. SASTRE, 1978. — Étude des Écosystèmes guyanais. II. Données biogéographiques sur la partie orientale des Guyanes. *C. r. somm. Séanc. Soc. Biogéogr.*, 1976, **467** : 55-82.
- DIXON, J. R., & P. SOINI, 1977. — The Reptiles of the upper Amazon basin, Iquitos region, Peru. II. Crocodilians, Turtles and Snakes. Milwaukee Pub. Mus., *Contr. Biol. & Geol.*, **12** : 1-91.
- DONOSO-BARROS, R., 1969. — Contribucion al conocimiento del genero *Chironius* (Serpentes : Colubridae). *Bolm. Soc. Biol. Concepción*, **41** : 189-197.
- DOWLING, H. G., 1967. — Hemipenes and other characters in colubrid classification. *Herpetologica*, **23** : 138-142.
- DOWLING, H. G., & J. M. SAVAGE, 1960. — A guide to the Snake Hemipenis : a survey of Basic structure and systematic characteristics. *Zoologica*, **45** (1) : 17-27.
- DOWLING, H. G., & F. W. GIBSON, 1970. — Relationship of the Neotropical Snakes *Hydrodynastes bicinctus* and *Cyclagras gigas*. *Herpetol Rev.*, **2** (2) : 37.
- DOWNS, F. L., 1967. — Intrageneric relationships among Colubrid Snakes of the genus *Geophis* Wagler. *Misc. Publs Mus. Zool. Univ. Mich.*, n° 131 : 1-193 + iv.
- DUMÉRIL, A. M. C., 1853. — Prodrome de la classification des reptiles ophidiens. *Mém. Acad. Sci. Paris*, **23** : 399-536.
- DUMÉRIL, A. M. C., & G. BIBRON, 1834-1854. — Erpétologie générale ou Histoire naturelle complète des Reptiles. Paris, Librairie encycl. de Roret., 9 vol.
- DUNN, E. R., 1928. — A tentative key and arrangement of the american genera of Colubridae. *Bull. Antivenin Inst. Am.*, **2** (1) : 18-24.
- EISELT, J., 1963. — Zur Kenntnis der Colubriden Schlangengattungen *Procteria* und *Xenodon*. *Annln Naturh. Mus. Wien*, **66** : 279-282.
- FORCART, L., 1951. — Nomenclature remarks on some generic names of the snake family Boidae. *Herpetologica*, **7** : 197-199.
- GASC, J. P., & M. T. RODRIGUES, 1979. — Une nouvelle espèce du genre *Atractus* (Colubridae, Serpentes) de la Guyane française. *Bull. Mus. natn. Hist. nat., Paris*, 4^e sér., **1**, sect. A, n° 2 : 547-557.
- GASC, J. P., & M. T. RODRIGUES, 1979 (1980). — Sur la présence du genre *Geophis* (Colubridae, Serpentes) dans la région guyanaise. Description d'une nouvelle espèce de Guyane française. *Bull. Mus. natn. Hist. nat., Paris*, 4^e sér., **1**, sect. A, n° 4 : 1121-1130.

- HOGÉ, A. R., 1958. — Très notas sobre serpentes brasileiras. *Papéis Dep. Zool.*, S. Paulo, **13** : 221-225.
- 1960. — Serpentes da Fundação « Surinaam Museum ». *Mems Inst. Butantan*, **30** : 51-64.
- 1965. — Preliminary account on neotropical Crotalinae (Serpentes Viperidae). *Mems Inst. Butantan*, **32** : 109-184.
- 1969. — Serpentes coletadas pelo Instituto nacional de Pesquisas da Amazônia. *Mems Inst. Butantan*, **30** : 71-96.
- HOGÉ, A. R., & C. GANS, 1965. — A first record for an Amazonian snake similar to the Eastern Brazilian *Liophis miliaris* (Linné). *Copeia*, 1965, **4** : 511-512.
- HOGÉ, A. R., & S. A. ROMANO, 1972. — Sinopse das Serpentes peçonhentas do Brasil. *Mems Inst. Butantan*, **36** : 109-208.
- HOOGMOED, M. S., 1977. — On a new species of *Leptotyphlops* from Surinam with notes on the other Surinam species of the genus (Leptotyphlopidae, Serpentes). Notes on the Herpetofauna of Surinam V. *Zool. Medel.*, **51** (7) : 99-123.
- JAN, G., 1862. — Prodrómo dell'Iconografia generale degli ofidi. *Archs zool. Anat. Fis.*, **2** : 14.
- MAGLIO, V. J., 1970. — West Indian xenodontine colubrid snakes : Their probable origin, phylogeny and zoogeography. *Bull. Mus. comp. Zool., Harv.*, **141** (1) : 1-53.
- MOCQUART, F., 1904. — Description de quelques Reptiles et d'un Batracien nouveaux de la collection du Muséum. *Bull. Mus. natn. Hist. nat., Paris* : 301-302.
- MYERS, Ch. W., 1974. — The systematics of *Rhadinaea* (Colubridae), a genus of New world snakes. *Bull. Am. Mus. nat. Hist.*, **153** (1) : 1-262.
- PARKER, Sh. W., 1935. — The frogs, lizards, and snakes of British Guiana. *Proc. zool. Soc. Lond.*, **2** : 505-530.
- PETERS, J. A., 1956. — An analysis of variation in a South American snake, Catesby's snail-sucker (*Dipsas catesbyi* Sentzen). *Am. Mus. Novit.*, **1783** : 1-41.
- 1960. — The snakes of the subfamily Dipsadinae. *Misc. Publs Mus. Zool. Univ. Mich.*, **114** : 5-224.
- PETERS, J. A., & B. OREJAS-MIRANDA, 1970. — Catalogue of the Neotropical Squamata : Part I : Snakes. *Smiths. Inst. Press, Washington, Bull.* 297 : 1-347.
- ROZE, J., 1956. — Resúmen de una revisión del género *Hydrops* (Wagler, 1830). *Acta biol. venez.*, **2** (8) : 51-95.
- 1964. — The snakes of the *Leimadophis-Urotheca-Liophis* complex from Parque Nacional Henri Pittier (Rancho grande), Venezuela, with a description of a new genus and species. *Senckenberg. biol.*, **45** (3/5) : 533-542.
- 1966. — La Taxonomía y Zoogeografía de los ofidios de Venezuela. Univ. Central de Venezuela, Caracas : 13-368.
- SAVAGE, J. M., 1960. — A revision of the Ecuadorian Snakes of the genus *Atractus*. *Misc. Publs Mus. Zool. Univ. Mich.*, n° 112 : 1-86.
- SCHLEGEL, H., 1837. — Essai sur la physionomie des Serpents. J. Kips, J. H. E. et W. P. van Stockum, La Haye, 2 : 606 p. + xv.
- VANZOLINI, P. E., 1970. — Climbing habits of Leptotyphlopidae (Serpentes) and Wall's theory of the evolution of the ophidian eye. *Pap. Av. Zool.*, **23** (2) : 13-16.

Manuscrit déposé le 22 juin 1979.